

การศึกษากลไกการป้องกันตนเองของผู้เรียนที่เกิดจากการเรียนรู้ในห้องเรียน The Study of Self-Defense Mechanism of Students' Learning in Classroom

เอกรัตน์ รวยรวย^{1,*} เพียงเพ็ญ จิรัชย์² ชุตติกาญจน์ นารินทร์¹ และ ปิยะรัตน์ มั่นคง¹

¹ ภาควิชาวิศวกรรมโยธา คณะวิศวกรรมศาสตร์และเทคโนโลยี มหาวิทยาลัยเทคโนโลยีพระจอมเกล้าธนบุรี จ.กรุงเทพมหานคร

² ภาควิชาเทคโนโลยีและสื่อสารการศึกษา คณะวิศวกรรมศาสตร์และเทคโนโลยี มหาวิทยาลัยเทคโนโลยีพระจอมเกล้าธนบุรี จ.กรุงเทพมหานคร

*Corresponding author; E-mail address: eakarut.rua@kmutt.ac.th

บทคัดย่อ

การวิจัยครั้งนี้มีวัตถุประสงค์เพื่อศึกษากลไกการป้องกันตนเองของผู้เรียนในห้องเรียนโดยจำแนกบุคลิกลักษณะ ที่ประกอบด้วย Dominance (กระตือรือร้น) Influence (อินทรี) Steadiness (หนู) และ Conscientiousness (หมี) กลุ่มตัวอย่างที่ใช้ในการวิจัยคือ นักศึกษาปริญญาตรีชั้นปีที่ 1 คณะวิศวกรรมศาสตร์และเทคโนโลยี จำนวน 235 คน เครื่องมือที่ใช้ในการวิจัยคือ แบบสอบถามความคิดเห็นเกี่ยวกับกลไกการป้องกันตนเองแบบ 5 ระดับ วิเคราะห์ข้อมูลโดยใช้ ค่าร้อยละ ค่าเฉลี่ย ค่าส่วนเบี่ยงเบนมาตรฐาน ค่า T-test ค่า ANOVA test ผลการวิจัยพบว่า ผู้เรียนมีการใช้กลไกการป้องกันตนเองมากที่สุด 5 อันดับแรก ได้แก่ การกดขี่ การขดเขย การเห็นประโยชน์ผู้อื่น การเลียนแบบ และการแสดงออกด้วยการกระทำ นักศึกษาที่มีเพศต่างกันมีการใช้กลไกการป้องกันตนเองด้านการปลดปล่อยที่แตกต่างกัน ส่วนนักศึกษาที่เรียนในหลักสูตรต่างกันมีการใช้กลไกการป้องกันตนเอง ด้านการบิดเบือนความจริง การใช้เขววนปัญหา และการปฏิเสธ ที่แตกต่างกัน และนักศึกษาที่มีบุคลิกลักษณะต่างกันจำแนกตามหลักการของ DISC มีการใช้กลไกการป้องกันตนเองด้านอารมณ์ขัน ที่แตกต่างกันอย่างมีนัยสำคัญทางสถิติที่ระดับ 0.05 ผลการศึกษาสามารถสะท้อนกลไกการป้องกันตนเองของผู้เรียนที่เกิดจากการเรียนรู้ในห้องเรียนได้เป็นอย่างดี สามารถนำข้อมูลไปใช้ในการออกแบบการเรียนการสอนเพื่อเพิ่มประสิทธิภาพการเรียนรู้ให้กับผู้เรียนได้

คำสำคัญ: กลไกการป้องกันตนเอง, บุคลิกลักษณะของผู้เรียน, การจัดการเรียนการสอน

Abstract

The purpose of research was to study self-defense mechanism of students in classroom. The students are distributed by DISC model such as Dominance as a bull, Influence as an eagle, Steadiness as a mouse and Conscientiousness as a bear. The sampling group are 235 students who are studying in the Faculty of Industrial Education and Technology. Research tools have been used by questionnaires about self-defense mechanism with rating scale. The statistics analysis is studied by percentage, mean, standard deviation, T-test, and ANOVA test respectively. The research results showed that there are 5 order such as Suppression, Compensation, Altruism, Identification and Acting out. There is significant difference of genders at 0.05 level for one self-defense mechanism called Undoing. The significant difference

of programs at 0.05 level showed 3 self-defense mechanisms such as forge, intellectualise and denied. Finally, there are important difference of students' characteristics (DISC model) at 0.05 level for one self-defense mechanism called sense of humor. The results of the study displayed the good reflection a self-defense mechanism of students in the classroom. This information can support to improve learning and teaching process and provide students learning efficiency.

Keywords: self-defense mechanism, students' characteristics, teaching and learning process.

1. คำนำ

กลไกการป้องกันตนเอง (Self-Defense Mechanism) เป็นกระบวนการทางจิตของมนุษย์ที่สร้างขึ้นเพื่อที่จะทำให้ตัวเองออกจากความไม่พึงพอใจและความวิตกกังวล กลไกทางจิตช่วยให้พ้นจากความรู้สึกวิตกกังวล ความเครียด ความซับซ้อนใจ (แอนนา ฟรอยด์ 1939, อ้างถึงในปิยะฤทธิ์ พลายมณี, 2556) ในทางจิตวิทยาถือว่ากลไกการป้องกันตนเองเกิดขึ้นได้แม้กระทั่งการในดำเนินชีวิตของคนปกติธรรมดา เป็นวิธีการปรับตัวเพื่อทดแทนการแก้ปัญหาโดยตรง ช่วยหลบหลีกวิกฤตการณ์เพื่อผ่อนคลายความเครียดที่สะสมไว้ในใจ หรือประนีประนอมความรู้สึกขัดแย้งในใจที่เกิดขึ้นช่วยให้เกิดความสบายใจขึ้น (ไมเคิล อภิศักดิ์มนตรี, 2558 อ้างถึง จำลองและพริ้มเพรา ดิษยวณิช, 2545) นักจิตวิทยานำองค์ความรู้เกี่ยวกับกลไกการป้องกันตนเองมาใช้กับคนปกติในชีวิตประจำวันและคนที่ผิดปกติการปรับตัวผิดปกติขั้นรุนแรง เช่น คนธรรมดาเมื่อทำอะไรผิดพลาดและไม่สำเร็จ มักจะใช้กลไกการป้องกันตนเองแบบหาเหตุผลเข้าข้างตนเอง (Rationalization) และการขับโทษ (Projection) ส่วนคนป่วยโรคจิต เช่น มีความเชื่อผิด ๆ ว่า มีคนวางแผนทำร้ายตนจึงทำให้ตนผิดพลาดล้มเหลว หรือคิดปักใจว่ามีผู้ลอบวางยาพิษตน เป็นต้น การเข้าใจกลไกการป้องกันตนเองจึงช่วยให้ค้นพบสาเหตุและช่วยให้แก้ปัญหาได้ตรงจุดมากยิ่งขึ้น

ห้องเรียนแห่งการเรียนรู้ จะส่งเสริมให้ผู้เรียนเกิดความคิดสร้างสรรค์ในการเรียน มีพื้นที่ให้ผู้เรียนได้ทำกิจกรรมกลุ่ม ส่งเสริมให้เกิดการมีส่วนร่วมและการตัดสินใจร่วมกันระหว่างครูและนักเรียน (วิมลมาศ พุรินทร์, 2557) สอดคล้องกับ ศิริจันทร์ ภูมิมมาลา (2555) ที่กล่าวว่า บรรยากาศที่เป็นกันเอง นำมาซึ่งสัมพันธภาพที่ดีของสมาชิก ทำให้เกิดความไว้วางใจซึ่งกันและกัน ทำให้สมาชิกกล้าที่จะเปิดเผยตนเอง ในขณะที่ห้องเรียนที่ใช้รูปแบบการบีบบังคับให้ผู้เรียนเผชิญกับสถานการณ์ที่บีบบังคับ กดดันและทำให้ผู้เรียนเกิดวิตกกังวล คับข้องใจ หรือความเครียด ทำให้ผู้เรียนต่อต้านการเรียนรู้ (แพทริเซีย เอลิโอท, 2556) สอดคล้องกับ สุทธิรักษ์ ไชยรักษ์,

2556 และ หงษ์ศิริ ภัยโยดิลกชัยและคณะ (2558) ได้ศึกษาเรื่อง ความเครียดและการแก้ปัญหาความเครียดของนักศึกษา พบว่า เกิดความเครียดมากที่สุด คือ ด้านการเรียนเป็นส่วนใหญ่ และมีความสามารถ การจัดการความเครียดอยู่ในระดับกลาง จากงานวิจัยสะท้อนให้เห็นว่า กลไกการป้องกันตนเองส่งผลต่อการเรียนรู้ของผู้เรียนและสอดคล้องกับ เรื่องพื้นที่การเรียนรู้นในห้องเรียน ผลการศึกษาความคิดเห็นของผู้เรียนที่มี ต่อพื้นที่ปลอดภัยเชิงจิตวิทยาในห้องเรียน พบว่าบรรยากาศการจัดการ เรียนรู้เชิงบวกจะช่วยให้ผู้เรียนเปิดรับการเรียนรู้และมีแนวโน้มที่จะลดการ ใช้กลไกการป้องกันตนเองลง (จิราวรรณ ลุนหล้า, 2562)

บุคลิกลักษณะ หมายถึง พฤติกรรมอันเป็นคุณลักษณะของมนุษย์ มนาศาสตร์ (2561) ได้จัดกลุ่มบุคลิกลักษณะตามทฤษฎี DISC โดยเทียบกับ ลักษณะของสัตว์ 4 ชนิดได้แก่ กระต๊อง (Dominance) อินทรี (Influence) หงู (Steadiness) และหมี (Conscientiousness) บุคลิกลักษณะแบบ กระต๊อง (Dominance) : จะมีนิสัยรวดเร็ว หันใจ หัวใจผลเลิศ ชอบลงมือ ทำงานด้วยตนเองมากกว่าฟังคนอื่น ไม่เชื่อทฤษฎี โดยบุคลิกแล้วจะมี ลักษณะคุดัน กล้าชน กล้าเผชิญหน้า มีความมุ่งมั่น จริงใจ ชอบเห็นผลเร็ว ชอบอยู่แนวหน้า กล้าแสดงออก ชอบใช้พลัง ตอบสนองต่อปัญหาต่างๆ อย่างรวดเร็ว บุคลิกลักษณะแบบอินทรี (Influence) : เป็นคนชอบมอง ภาพรวมใหญ่ๆ เชื่อมโยงเครือข่ายแบบสร้างสรรค์ ไม่ค่อยสนใจรายละเอียด มีจินตนาการสูง เป็นนักคิดนักฝันสูง ชอบเรียนรู้เรื่องราวใหม่ๆ ชอบคิดนอก กรอบ แสวงหาความรู้ใหม่ๆ อยู่เสมอ มักจะไปที่ไม่เคยไป เป็นเจ้าโครงการ ขายฝันเก่ง สนใจทุกเรื่องราว อยากทำทุกเรื่อง ทำงานแบบไม่มีเป้าหมายที่ ชัดเจน เพราะสนใจไปหมดทุกเรื่อง เป็นคนเบื่อง่าย ไม่อยู่กับอะไรนานๆ จึง ครวญต่ออะไรให้มัน ทำงานหลักๆ ให้ได้เสียก่อน ว่าชอบอะไร มีความสามารถ สูงในการแก้ปัญหา บุคลิกลักษณะแบบหงู (Steadiness) : ให้ความสำคัญ กับความรู้สึกและอารมณ์สูง ขับเคลื่อนพลังด้วยความรู้สึกที่ใส่ใจ ชอบ ช่วยเหลือดูแลคนรอบข้าง ใฝ่ใจในรายละเอียดเล็กๆ น้อยๆ เป็นคนไม่ เปิดเผย มีแบบแผน และชอบสนองความต้องการของผู้อื่นมากกว่าความ ต้องการ ของตนเอง และสุดท้ายบุคลิกลักษณะแบบหมี (Conscientiousness) : ต้องการความมั่นคงสูง เป็นคนหนักแน่นแบบซ้าแต่ มั่นใจ มีนิสัยชอบวิเคราะห์วิจัย มีแบบแผนวิธีการทำงานที่ลัดตัว หรือจะ เรียกว่ามีระเบียบ วินัยสูง มีความเชื่อว่าความเป็นระบบจะทำให้เกิด ความสำเร็จ ไม่ชอบความวุ่นวาย มีความรอบคอบ จะมองทุกอย่างไป ข้างหน้าเสมอ คิดล่วงหน้า ชอบวางแผน มีขั้นตอนมีตรรกวิทยา มีหลักการ สูง มีกรอบมีกติกา ในการดำเนินชีวิตใช้เหตุผลเยอะ บางครั้งอาจดูเหมือน เป็นคนที่สื่อสารยาก รักความสันโดษ บุคลิกลักษณะมีความสัมพันธ์โดยตรง ต่อความรู้สึกและความคิดของคนที่แตกต่างกันออกไป ตอบสนองต่อ สถานการณ์ที่แตกต่างกันเชื่อมโยงกับกลไกการป้องกันตนเองที่ต้องการหลีกเลี่ยง ปัญหาและข้อกังวลที่ยังไม่สามารถแก้ไขได้ ให้เกิดความรู้สึกที่สบายใจ ขึ้น

ผู้วิจัยจึงมีความสนใจที่จะศึกษาการป้องกันตนเองที่เกิดจากการ เรียนรู้ในห้องเรียน โดยทำการศึกษาจากนักศึกษาชั้นปีที่ 1 ในคณะครุ ศาสตร์อุตสาหกรรมและเทคโนโลยีที่ประกอบด้วยภาควิชาครุศาสตร์โยธา ภาควิชาครุศาสตร์ไฟฟ้า ภาควิชาครุศาสตร์เครื่องกล ภาควิชาครุศาสตร์อุตสาหการ ภาควิชาเทคโนโลยีการพิมพ์และบรรจุภัณฑ์ ภาควิชาเทคโนโลยี และสื่อสารการศึกษา และภาควิชาคอมพิวเตอร์และเทคโนโลยีสารสนเทศ โดยทำการศึกษากลไกการป้องกันตนเองในกรณีที่มีบุคลิกลักษณะ แตกต่างกัน

2. วัตถุประสงค์ของการวิจัย

สำหรับในการวิจัยครั้งนี้ผู้วิจัยได้กำหนดวัตถุประสงค์ไว้ดังนี้

- 1) เพื่อศึกษาบุคลิกลักษณะตามหลัก DISC ของนักศึกษาปริญญาตรี ชั้นปีที่ 1 คณะครุศาสตร์อุตสาหกรรมและเทคโนโลยี
- 2) เพื่อศึกษาการใช้กลไกการป้องกันตนเองของนักศึกษาปริญญาตรี ชั้นปีที่ 1 คณะครุศาสตร์อุตสาหกรรมและเทคโนโลยี
- 3) เพื่อเปรียบเทียบการใช้กลไกการป้องกันตนเองจำแนกตาม บุคลิกลักษณะตามหลัก DISC

3. ประชากรและกลุ่มตัวอย่างที่ใช้ในการวิจัย

ประชากรได้แก่ นักศึกษาชั้นปีที่ 1 ภาควิชาครุศาสตร์โยธา ภาควิชาครุ ศาสตร์ไฟฟ้า ภาควิชาครุศาสตร์เครื่องกล ภาควิชาครุศาสตร์อุตสาหการ ภาควิชาเทคโนโลยีการพิมพ์และบรรจุภัณฑ์ ภาควิชาเทคโนโลยีและสื่อสาร การศึกษา และภาควิชาคอมพิวเตอร์และเทคโนโลยีสารสนเทศ คณะครุ ศาสตร์อุตสาหกรรมและเทคโนโลยี มหาวิทยาลัยเทคโนโลยีพระจอมเกล้า ธนบุรี จำนวน 478 คน ภาคเรียนที่ 2 ปีการศึกษา 2562 (สำนักงาน ทะเบียนนักศึกษา มหาวิทยาลัยเทคโนโลยีพระจอมเกล้าธนบุรี, 2563)

กลุ่มตัวอย่าง ได้แก่ นักศึกษาชั้นปีที่ 1 คณะครุศาสตร์อุตสาหกรรมและ เทคโนโลยี มหาวิทยาลัยเทคโนโลยีพระจอมเกล้าธนบุรี ปีการศึกษา 2562 จำนวน 235 คน เพศชาย 112 คน เพศหญิง 123 คน จากการเปิดตาราง คำวนขนาดกลุ่มตัวอย่างโดยใช้วิธีของเครย์ซี มอร์แกน โดยการสุ่มอย่าง แบบอย่างง่าย (Sample Random Sampling)

4. เครื่องมือที่ใช้ในการวิจัย

เครื่องมือที่ใช้ในการวิจัย เป็นแบบสอบถามความคิดเห็นผู้เรียนที่มีต่อ กลไกการป้องกันตนเองที่เกิดขึ้นภายในห้องเรียน ประกอบด้วย 3 ตอน ได้แก่ ตอนที่ 1 ข้อมูลทั่วไปของผู้ตอบแบบสอบถาม เป็นแบบสอบถาม เกี่ยวกับเพศ ภาควิชา ตอนที่ 2 แบบสอบถามบุคลิกลักษณะ ซึ่งผู้วิจัยนำมา จากซึ่งผู้วิจัยนำมาจากอภิธานฯ กำจรวินุญและอาภาพรณ ทิศนแสงสุรีย์ (2554, อ้างถึงใน สุรเชษฐ อิมสมบูรณ์, 2560) มีจำนวน 36 ข้อแบ่งเป็น 4 ด้าน ด้านละ 9 ข้อ และตอนที่ 3 แบบสอบถามกลไกการป้องกันตนเอง จำนวน 50 ข้อ แบ่งเป็นข้อคำถามเชิงบวก 39 ข้อ และข้อคำถามเชิงลบ 11 ข้อ โดยเป็นแบบสอบถามที่มี 5 ระดับ แบบสอบถามครอบคลุมกลไกการ ป้องกันตนเองที่ได้ทำการศึกษา 20 ด้าน พัฒนามาจากงานวิจัยของ ไมไฉน อภิศักดิมนตรี (2558) รายละเอียดดังแสดงในตารางที่ 1

ตารางที่ 1 สรุปความสัมพันธ์ของข้อคำถามกับกลไกการป้องกันตนเอง

ลำดับ	กลไกการป้องกันตนเอง	ข้อที่	รวม(ข้อ)
1	การเก็บกด	1, 25, 42, 46	4
2	การบิดเบือนความจริง	2, 26	2
3	การขัดท้อผู้อื่น	3, 27, 43	3
4	การเคลื่อนย้าย	4, 28	2
5	การทำปฏิกิริยาตรงข้าม	5, 29	2
6	การถดถอย	6, 29	2
7	การแยกตัวเองตามลำพัง	7, 30, 44	3
8	การฝันเฟื่อง	8, 39, 45	3
9	การท้อแท้	9, 38	2
10	การเลียนแบบ	10, 40	2
11	การปลดปล่อย	11, 41	2
12	การคาดการณ	12, 31	2
13	การเห็นประโยชน์ผู้อื่น	13, 32	2
14	อารมณ์ขัน	14, 22	2

ลำดับ	กลไกการป้องกันตนเอง	ข้อที่	รวม(ข้อ)
15	การกดระงับ	15, 23	2
16	การใช้เขาวนปัญญา	16, 24, 33, 47	4
17	การชดเชย	17, 34, 48, 50	4
18	การปฏิเสธ	18, 35, 49	3
19	การแสดงออกด้วยการกระทำ	19, 36	2
20	ความก้าวร้าวโดยอ้อม	20, 37	2

การตรวจสอบคุณภาพของเครื่องมือ ใช้ผู้เชี่ยวชาญจำนวน 5 ท่าน ตรวจสอบความถูกต้องในการใช้ภาษา การสื่อความหมาย ความสอดคล้องของข้อคำถามกับวัตถุประสงค์การวิจัย (Index of Item Objective Congruence: IOC) มีค่า IOC ผ่านเกณฑ์มากกว่า 0.60 ทุกข้อ และทำการทดสอบความเชื่อมั่นของแบบสอบถามด้วย Cronbach's alpha ได้ค่าสัมประสิทธิ์แอลฟา (α -Coefficient) เท่ากับ 0.921 สูงกว่าเกณฑ์ที่กำหนด แสดงให้เห็นว่าแบบสอบถามมีคุณภาพและมีความเชื่อมั่นสามารถนำไปใช้เป็นเครื่องมือในการเก็บข้อมูลการวิจัยได้

5. วิธีการเก็บรวบรวมข้อมูล

ผู้วิจัยได้ทำการเก็บรวบรวมข้อมูลจากแบบสอบถามกลไกการป้องกันตนเองที่เกิดจากการจัดการเรียนรู้ในห้องเรียน ตามกรอบของการวิจัยในมนุษย์ ข้อมูลของอาสาสมัครจะถูกเก็บเป็นความลับ ซึ่งมีขั้นตอนดังนี้

- 1) ติดต่อประสานงานกับภาควิชาฯ เพื่อขอเก็บข้อมูลและทำหนังสือบันทึกข้อความให้กับผู้สอน
- 2) เก็บรวบรวมข้อมูล ผู้วิจัยนำแบบประเมินกลไกการป้องกันตนเองเก็บข้อมูลจากกลุ่มตัวอย่างด้วยตนเอง โดยได้ทำการชี้แจงและให้กลุ่มตัวอย่างตอบแบบสอบถามแล้วเก็บกลับคืนโดยทันที

6. วิธีการวิเคราะห์ข้อมูล

วิเคราะห์ข้อมูลบุคลิกลักษณะตามหลัก DISC โดยใช้ค่าสูงสุด (Maximum) ค่าความถี่ (Frequency) และค่าร้อยละ (Percentage) ส่วนกลไกการป้องกันตนเองของผู้เรียนในห้องเรียน ใช้ Independent Samples T-test และ One-Way ANOVA ทำการวิเคราะห์โดยใช้โปรแกรม SPSS

7. ผลการศึกษา

7.1 การจำแนกบุคลิกลักษณะของผู้เรียน

ในหัวข้อนี้แสดงผลการจำแนกบุคลิกลักษณะของผู้เรียนตามหลักการของ DISC โดยใช้แบบสอบถามจำนวน 36 ข้อ (อภิชนา กำจรวิบูลย์และอาภาพรรณ ทศนแสงสุรีย์ 2554, อ้างถึงใน สุรเชษฐ อิมสมบุญ, 2560) เมื่อใช้เกณฑ์มากกว่าร้อยละ 50 พบว่าผู้เรียนบางคนมีบุคลิกลักษณะมากกว่า 1 ประเภท ทำให้สามารถสรุปได้ดังแสดงในตารางที่ 2 ดังนี้

ตารางที่ 2 ผลการจำแนกบุคลิกลักษณะของผู้เรียนตามหลัก DISC

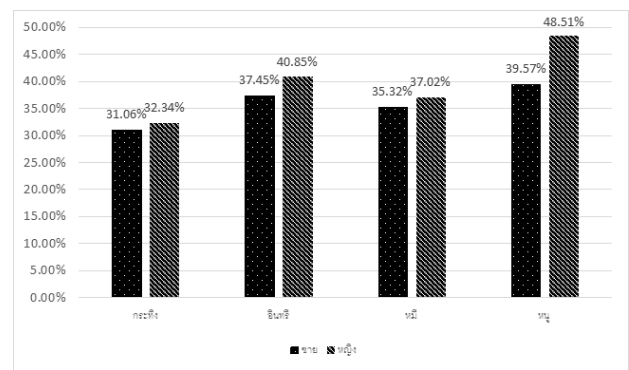
บุคลิกลักษณะ	จำนวน (คน)	ร้อยละ
กระตือรือร้น	149	63.40
อินทรี	184	78.30
หมี	170	72.34
หนู	207	88.09

จากตารางที่ 2 พบว่า จากการจำแนกบุคลิกลักษณะของ นักศึกษาชั้นปีที่ 1

คณะครุศาสตร์อุตสาหกรรมและเทคโนโลยี มหาวิทยาลัยพระจอมเกล้าธนบุรี จำนวน 229 คน มีบุคลิกลักษณะแบบหนูจำนวน 207 คน คิดเป็นร้อยละ 88.09 บุคลิกลักษณะแบบอินทรีจำนวน 184 คน คิดเป็นร้อยละ 78.30 บุคลิกลักษณะแบบหมีจำนวน 170 คน คิดเป็นร้อยละ 72.34 และบุคลิกลักษณะแบบกระตือรือร้นจำนวน 149 คน คิดเป็นร้อยละ 63.40 ซึ่งมีบุคลิกลักษณะที่แตกต่างกันไม่มาก โดยบุคลิกลักษณะแบบหนูมากที่สุด รองลงมาคืออินทรี หมี และกระตือรือร้น ตามลำดับ

7.2 การจำแนกบุคลิกลักษณะของผู้เรียนตามเพศ

ในหัวข้อนี้แสดงบุคลิกลักษณะของผู้เรียนจำแนกตามเพศ ทำให้สามารถสรุปได้ดังแสดงในรูปที่ 1 ดังนี้



รูปที่ 1 การจำแนกบุคลิกลักษณะของผู้เรียนตามเพศ

จากรูปที่ 1 พบว่า สัดส่วนของนักศึกษาเพศชายและเพศหญิงในแต่ละบุคลิกลักษณะมีความแตกต่างกันไม่มากนัก โดยที่นักศึกษาเพศชายมีบุคลิกลักษณะแบบหนูจำนวน 93 คน คิดเป็นร้อยละ 39.57 บุคลิกลักษณะแบบอินทรีจำนวน 88 คน คิดเป็นร้อยละ 37.45 บุคลิกลักษณะแบบหมีจำนวน 83 คน คิดเป็นร้อยละ 35.32 บุคลิกลักษณะแบบกระตือรือร้นจำนวน 73 คน คิดเป็นร้อยละ 31.06 นักศึกษาเพศหญิงมีบุคลิกลักษณะแบบหนูจำนวน 114 คน คิดเป็นร้อยละ 48.51 บุคลิกลักษณะแบบอินทรีจำนวน 96 คน คิดเป็นร้อยละ 40.85 บุคลิกลักษณะแบบหมีจำนวน 87 คน คิดเป็นร้อยละ 37.02 บุคลิกลักษณะแบบกระตือรือร้นจำนวน 76 คน คิดเป็นร้อยละ 32.34 ตามลำดับ

ตารางที่ 3 ผลการจำแนกบุคลิกลักษณะของผู้เรียนตามหลัก DISC

ลำดับ	กลไกการป้องกันตนเอง	T-test	Sig
1	การปลดปล่อย	2.152	0.032*
2	การเห็นประโยชน์ผู้อื่น	-3.694	0.000**
3	อารมณ์ขัน	2.700	0.007**

ผลการเปรียบเทียบกลไกการป้องกันตนเองจำแนกตามเพศ โดยใช้สถิติ T-Test แบบ Independent Sample Test พบว่ากลไกการป้องกันตนเองในห้องเรียน ของนักศึกษาชั้นปีที่ 1 คณะครุศาสตร์อุตสาหกรรมและเทคโนโลยี มหาวิทยาลัยเทคโนโลยีพระจอมเกล้าธนบุรี มีความแตกต่างกัน 3 ด้านอย่างมีนัยสำคัญทางสถิติ โดยกลไกการป้องกันตนเองในห้องเรียนที่มีความแตกต่างกันที่ระดับ 0.05 มี 1 ด้าน ได้แก่ การปลดปล่อย ส่วนกลไก

การป้องกันตนเองในห้องเรียนที่มีความแตกต่างกันที่ระดับ 0.01 มี 2 ด้าน ได้แก่ การเห็นประโยชน์ผู้อื่น และ อารมณ์ขัน

7.3 ผลการศึกษาการใช้กลไกการป้องกันตนเองของผู้เรียน

ในหัวข้อนี้แสดงบุคลิกลักษณะของผู้เรียนจำแนกตามเพศ ทำให้สามารถสรุปได้ดังแสดงในตารางที่ 4 ดังนี้

ตารางที่ 4 ผลการศึกษาการใช้กลไกการป้องกันตนเองของผู้เรียนจำแนกบุคลิกลักษณะ

ลำดับ	กลไกการป้องกันตนเอง	\bar{X}	S.D.	แปลผล
1	การเก็บกด	3.27	0.80	มาก
2	การบิดเบือนความจริง	2.86	0.60	ปานกลาง
3	การขัดท้อผู้อื่น	3.18	0.40	มาก
4	การเคลื่อนย้าย	3.44	0.70	มาก
5	การทำปฏิกริยาตรงข้าม	3.04	1.10	มาก
6	การถดถอย	3.03	0.67	มาก
7	การแยกตัวเองตามลำพัง	3.04	1.00	มาก
8	การฝันเฟื่อง	2.89	1.00	ปานกลาง
9	การทอเทิด	3.10	0.64	มาก
10	การเลียนแบบ	3.58	0.87	มาก
11	การปลดปล่อย	2.98	0.95	ปานกลาง
12	การคาดการณ	3.40	0.99	มาก
13	การเห็นประโยชน์ผู้อื่น	3.63	0.89	มาก
14	อารมณ์ขัน	3.47	0.82	มาก
15	การกตระจับ	3.93	0.84	มาก
16	การใช้เขาวนปัญญา	3.38	0.51	มาก
17	การชดเชย	3.73	0.71	มาก
18	การปฏิเสธ	3.27	0.62	มาก
19	การแสดงออกด้วยการกระทำ	3.54	1.15	มาก
20	ความก้าวร้าวโดยอ้อม	2.95	0.96	ปานกลาง

จากตารางที่ 4 พบว่า นักศึกษามีกลไกการป้องกันตนเองโดย 5 อันดับ ที่มากที่สุด อยู่ในระดับมาก ได้แก่ ด้านการกตระจับ ($\bar{X} = 3.93$, S.D = 0.84) รองลงมาคือ การชดเชย ($\bar{X} = 3.73$, S.D. = 0.71), การเห็นประโยชน์ผู้อื่น ($\bar{X} = 3.63$, S.D = 0.89), การเลียนแบบ ($\bar{X} = 3.58$, S.D. = 0.87) และ การแสดงออกด้วยการกระทำ ($\bar{X} = 3.54$, S.D = 1.15) นักศึกษามีการใช้กลไกการป้องกันตนเองทางบวกโดย 3 อันดับ ที่มากที่สุด อยู่ในระดับมากได้แก่ ด้านการกตระจับ ($\bar{X} = 3.93$, S.D = 0.84) รองลงมาคือ การชดเชย ($\bar{X} = 3.73$, S.D. = 0.71) และ การเห็นประโยชน์ผู้อื่น ($\bar{X} = 3.63$, S.D = 0.89) นักศึกษามีการใช้กลไกการป้องกันตนเองทางลบโดย 3 อันดับ ที่มากที่สุด อยู่ในระดับมาก ได้แก่ ด้านการเคลื่อนย้าย ($\bar{X} = 3.44$, S.D = 0.70) รองลงมาคือ การเก็บกด ($\bar{X} = 3.27$, S.D. = 0.80) และ การปฏิเสธ ($\bar{X} = 3.27$, S.D = 0.62)

ผลการเปรียบเทียบการใช้กลไกการป้องกันตนเองของนักศึกษาจำแนกตามบุคลิกลักษณะด้วยสถิติ ANOVA Test พบความแตกต่างกันอย่างมีนัยสำคัญทางสถิติที่ระดับ 0.05 1 ด้าน ได้แก่ อารมณ์ขัน

8. อภิปรายและสรุปผล

จากผลการศึกษาบุคลิกลักษณะตามหลัก DISC ของนักศึกษา ชั้นปีที่ 1 คณะครุศาสตร์อุตสาหกรรมและเทคโนโลยี พบว่า นักศึกษามีบุคลิกลักษณะแบบอินทรี (I) และหนู (S) มากกว่าแบบกระต๊าก (D) และหมี (C) ซึ่งสอดคล้องกับการศึกษาของวรรณิ งามขจรกุลกิจ (2562) พบว่า ผู้เรียนส่วนใหญ่ในแต่ละกลุ่มงานมีสมาชิกที่เป็น DISC ผสมกันอยู่ในกลุ่ม ซึ่งส่วนใหญ่มีบุคลิกไปทางแบบ I และ S ส่วนกลุ่ม D และ C มีจำนวนน้อยกว่า และสอดคล้องกับงานวิจัยของสุภาพร ชูสาย (2556) พบว่า นักศึกษามีบุคลิกภาพแบบเปิดเผยตนเอง ตามแบบวัดบุคลิกภาพ MBTI รูปแบบ ENFJ มากที่สุด

ผลการศึกษาการใช้กลไกการป้องกันตนเองของนักศึกษา ชั้นปีที่ 1 คณะครุศาสตร์อุตสาหกรรมและเทคโนโลยี พบว่า นักศึกษามีกลไกการป้องกันตนเองในห้องเรียนอันดับที่มากที่สุด อยู่ในระดับมาก ได้แก่ ด้านการกตระจับ ($\bar{X} = 3.93$, S.D = 0.84) มีลักษณะ คือ “เมื่อฉันรู้สึกผิดหวังจากคะแนนสอบกลางภาคซึ่งทำให้ฉันหมกมุ่นใจที่จะเรียนในวิชานั้นฉันจะบอกตัวเองให้สู้ต่อไปและพยายามลืมความรู้สึกที่ไม่ดีเหล่านั้น” และ “ฉันจะไม่ยอมให้ความรู้สึกแก่กับเพื่อนบางคนมาเป็นอุปสรรคในการทำงานของกลุ่มของฉัน” รองลงมาคือ การชดเชย ($\bar{X} = 3.73$, S.D. = 0.71) มีลักษณะคือ “ฉันเรียนไม่เก่ง แต่ฉันสามารถปฏิบัติงานช่างได้เก่ง” “ฉันไม่ได้ฉลาดหัวไว แต่ฉันขยันและพยายาม” “ถึงแม้ว่าฉันจะพูดไม่เก่ง แต่ฉันสามารถทำงานได้อย่างรวดเร็วและมีประสิทธิภาพ” “ฉันมักจะทำงานชดเชยหรือหาของมาชดเชยให้เพื่อน เมื่อฉันไม่สามารถมาช่วยงานในวันที่เพื่อนนัดทำงานได้” และการเห็นประโยชน์ผู้อื่น ($\bar{X} = 3.63$, S.D = 0.89) ซึ่งเป็นกลไกการป้องกันตนเองทางบวกที่ช่วยให้แสดงออกอย่างเหมาะสม ในทางกลับกันนักศึกษามีการใช้กลไกการป้องกันตนเองทางลบโดย 3 อันดับ ที่มากที่สุด อยู่ในระดับมาก ได้แก่ ด้านการเคลื่อนย้าย ($\bar{X} = 3.44$, S.D = 0.70) มีลักษณะ คือ “เมื่อฉันรู้สึกไม่พอใจเรื่องงานกลุ่มฉันจะหาทางระบายอารมณ์กับเรื่องอื่น” “ฉันมักจะหงุดหงิดใส่เพื่อน เมื่อถูกอาจารย์ตำหนิ” รองลงมาคือ การเก็บกด ($\bar{X} = 3.27$, S.D. = 0.80) มีลักษณะ คือ “เมื่อฉันผิดหวัง เสียใจ จากสถานการณ์ที่เกิดขึ้นภายในห้องเรียน เช่น เรื่องเกรดเพื่อน คะแนนสอบ หรือเรื่องอื่นๆ ฉันจะพยายามหากิจกรรมทำเพื่อให้ลืมเรื่องนั้นไป” “เมื่อเกิดเหตุการณ์ที่ทำให้ฉันรู้สึกไม่พอใจ เช่น ถูกเพื่อนหรืออาจารย์ตำหนิ ฉันมักจะหาอะไรทำเพื่อข่มอาการไม่พอใจไว้ไม่ให้แสดงออกมา” “ถึงแม้ว่าฉันจะเครียดจนอยากกรี๊ดร้องดังๆ แต่ฉันไม่กล้าทำเพราะกลัวเพื่อนไม่ยอมรับ” “เมื่อเพื่อนโยนงานให้ฉันทำ โดยที่ฉันไม่เต็มใจฉันจะทำงานนั้นโดยไม่แสดงออกว่าฉันไม่ยอมทำ” “เวลาที่อาจารย์เคร่งเครียดกับการสอน ฉันจะไม่กล้าพูดหรือตั้งคำถามกับอาจารย์แม้ว่าจะมีข้อสงสัยในเรื่องนั้น” แสดงให้เห็นว่า การใช้กลไกการป้องกันตนเองของนักศึกษาได้รับอิทธิพลมาจากบรรยากาศในห้องเรียน การทำงานร่วมกันในกลุ่ม รวมถึงอาจารย์ผู้สอน ซึ่งสอดคล้องกับงานวิจัยของ Keun Huh and Myeong Hee Shin (2015) ที่ศึกษาเรื่อง The Relationship between the Stress from Learning English and Defense Mechanism of Elementary Students. พบว่ามีการตรวจสอบความสัมพันธ์ระหว่างความเครียดจากการเรียนรู้ภาษาอังกฤษกับกลไกการป้องกันตนเองโดยนักเรียนชั้นประถมศึกษา ซึ่งการศึกษานี้แสดงให้เห็นถึงความจำเป็นในการพิจารณาความเครียดทางวิชาการรวมถึงในนักเรียนระดับชั้นประถมศึกษาเมื่อเรียนภาษาอังกฤษและความต้องการการรับรู้และการสนับสนุนจากครูผู้สอนเป็นส่วนสำคัญของสภาพแวดล้อมการเรียนรู้ที่มีผลต่อระดับความเครียดของนักเรียน

ผลการเปรียบเทียบการใช้กลไกการป้องกันตนเองจำแนกตามบุคลิกลักษณะตามหลัก DISC พบว่า นักศึกษาที่มีเพศต่างกันมีการใช้กลไกการป้องกันตนเองที่แตกต่างกันซึ่งสอดคล้องกับการศึกษาของสุภาพร ชูสาย (2556) ที่พบว่า นักศึกษาเพศชายและเพศหญิงมีความสามารถในการปรับตัวด้านการเรียนแตกต่างกัน โดยที่นักศึกษาเพศชายมีการปรับตัวด้านการเรียนสูงกว่าเพศหญิง ส่วนผลการเปรียบเทียบค่าเฉลี่ยการใช้กลไกการป้องกันตนเองของนักศึกษาคณะครุศาสตร์อุตสาหกรรมและเทคโนโลยีตามบุคลิกลักษณะ ด้วยสถิติ ANOVA Test พบว่า กลไกการป้องกันตนเองอยู่ในระดับมาก ได้แก่ ด้านการกระตือรือร้น ในบุคลิกลักษณะแบบกระตือรือร้น หมี บุคลิกลักษณะแบบกระตือรือร้นมีการใช้กลไกการป้องกันตนเองด้านการท้อแท้ และด้านความก้าวร้าวโดยอ้อมสูงที่สุด บุคลิกลักษณะแบบอินทรีใช้กลไกการป้องกันตนเองด้านการเก็บกด ด้านการปฏิบัติตรงข้าม ด้านการเห็นประโยชน์ผู้อื่น ด้านอารมณ์ขัน ด้านการกระตือรือร้น ด้านการใช้เขววันปัญญา และด้านการชดเชย สูงที่สุด บุคลิกลักษณะแบบหมีใช้การบิดเบือนความจริง การขัดท้อผู้อื่น การแยกตัวเองตามลำพัง การเปลี่ยนแปลงเปลื้องสูงที่สุด และบุคลิกลักษณะแบบหมีมีการใช้กลไกการป้องกันตนเองด้านการเคลื่อนย้าย ด้านการถดถอย ด้านการฝันเฟื่อง ด้านการคาดการณ์ และด้านการปฏิเสธสูงที่สุด ทั้งนี้อาจเป็นเพราะความแตกต่างทางบุคลิกลักษณะของบุคคลตามค่านิยมของสุธีรา ฝาโกลคสตีตี้ (2543) ที่ว่า เป็นคุณลักษณะที่โดดเด่นของแต่ละคนที่แสดงออกในเอกลักษณ์และเป็นเอกลักษณ์ โดยมีองค์ประกอบจาก 1. กระบวนการทางจิต, 2. อารมณ์, 3. คิด, 4. ลักษณะ, 5. รูปแบบพฤติกรรม และ 6. ความสนใจที่มีลักษณะเฉพาะของแต่ละบุคคล จึงทำให้ใช้กลไกในการปรับตัวต่อความเครียดต่างกันไป สอดคล้องกับทฤษฎีความแตกต่างระหว่างบุคคล (Individual Differences Theory) ซึ่งได้รับการพัฒนามาจากแนวความคิดเรื่องสิ่งเร้าและการตอบสนอง (Stimulus-Response) อธิบายว่า บุคคลมีความแตกต่างกันหลายประการ เช่น บุคลิกภาพ ทัศนคติ สติปัญญา และความสนใจ ความแตกต่างนี้ขึ้นอยู่กับสภาพทางสังคมและวัฒนธรรมทำให้มนุษย์มีพฤติกรรมการแสดงออกที่แตกต่างกัน

กิตติกรรมประกาศ

งานวิจัยฉบับนี้ผู้วิจัยต้องขอขอบคุณ นางสาวชุตติกาญจน์ นารินทร์และนางสาวปิยะรัตน์ มั่นคง นักศึกษาระดับปริญญาตรีที่ได้ทำโครงการจนสำเร็จ ลุล่วง ขอขอบคุณผู้ช่วยศาสตราจารย์เพียงเพ็ญ จิรัชย์ ที่ได้ให้คำปรึกษา งานวิจัยนี้สำเร็จลุล่วง ขอขอบคุณนักศึกษาชั้นปีที่ 1 คณะครุศาสตร์อุตสาหกรรมที่เป็นกลุ่มตัวอย่างให้กับงานวิจัยนี้

เอกสารอ้างอิง

- [1] โม้ไฉย อภิศักดิ์มนตรี (2558). กลวิธีในการป้องกันตัวของผู้บริหารสถานศึกษา. วิทยานิพนธ์ระดับปริญญาเอก. ภาควิชาการบริหารการศึกษา มหาวิทยาลัยศิลปากร.
- [2] สุทธิรักษ์ ไชยรักษ์ (2556). ปัญหาการปรับตัวของนักศึกษาชั้นปีที่ 1 มหาวิทยาลัยเทคโนโลยีสุรนารี. รายงานการวิจัย. มหาวิทยาลัยเทคโนโลยีสุรนารี.
- [3] จิราวรรณ ลุนหล้า (2562). การศึกษาความคิดเห็นของผู้เรียนที่มีต่อพื้นที่ปลอดภัยเชิงจิตวิทยาในห้องเรียน. โครงการงานนักศึกษาระดับปริญญาตรี. มหาวิทยาลัยเทคโนโลยีพระจอมเกล้าธนบุรี.
- [4] สุระเชษฐ อิมสมบูรณ์ (2560). การศึกษาความสัมพันธ์ของบุคลิกลักษณะกับผลสัมฤทธิ์ทางการเรียน กรณีศึกษานักศึกษาชั้นปีที่ 3 หลักสูตรครุศาสตร์อุตสาหกรรมบัณฑิต (ค.อ.บ. 5 ปี) สาขา

วิศวกรรมโยธา. โครงการงานนักศึกษาระดับปริญญาตรี. มหาวิทยาลัยเทคโนโลยีพระจอมเกล้าธนบุรี.

- [5] สุภาพร ชูสาย (2556). การศึกษาบุคลิกภาพและความสามารถในการปรับตัวของนักศึกษาชั้นปีที่ 1 คณะครุศาสตร์ มหาวิทยาลัยราชภัฏเพชรบูรณ์. รายงานวิจัย. มหาวิทยาลัยราชภัฏเพชรบูรณ์.
- [6] สุธีรา ฝาโกลคสตีตี้.(2543) จิตวิทยาทั่วไป. พิมพ์ลักษณ์, กรุงเทพฯ : แม็ค, ISBN, 974-308-327-8.
- [7] เซษฐพล ทองเกร็ด (2556). ทฤษฎีความแตกต่างระหว่างบุคคล. [Online], Available: https://thongkred99.blogspot.com/2013/07/blog-post_7954.html?fbclid=IwAR0iMwQbDv1xvcEEVGLPtWIFCU6BsBHwlpuaiRTTRUKxv8hENQcR5L_9E8Y [2 พฤษภาคม 2563].
- [8] นิรมล สุวรรณโคตร (2553). การปรับตัวของนิสิตระดับปริญญาตรี ชั้นปีที่ 1 มหาวิทยาลัยนเรศวร. วิทยานิพนธ์ระดับปริญญาโท. มหาวิทยาลัยศรีนครินทรวิโรฒ.
- [9] เบลูจวรรณ วงศ์ปราชญ์ (2558). ปัจจัยที่มีความสัมพันธ์กับความเครียดและการเผชิญความเครียดของนักเรียนพยาบาล วิทยาลัยพยาบาลกองทัพบก, วารสารพยาบาลทหารบก, ปีที่ 19, ฉบับที่ 2 พฤษภาคม – สิงหาคม 2561.
- [10] ไพรัช วงศ์ศรีตระกูล (2554). ปัจจัยทางการศึกษาที่มีผลต่อความเครียดและความวิตกกังวลของนักศึกษามหาวิทยาลัยธนบุรี, วารสารวิชาการมหาวิทยาลัยธนบุรี, ปีที่ 5, ฉบับที่ 9 มกราคม 2554.
- [11] ภฤศดี สุขพ่วงและคณะ (2558). การกำหนดผู้เรียนตามบุคลิกภาพในการเรียนรู้ผ่านการแก้ไขปัญญา : บุคลิกภาพแบบคนธาตุน้ำ, การประชุมวิชาการด้านจิตตปัญญาศึกษา. ครั้งที่ 5, มหาวิทยาลัยมหิดล.
- [12] วรณิ งามขจรกุลกิจ (2562). การเข้าใจ เข้าถึงผู้เรียนยุคดิจิทัลด้วย DISC Model. การประชุมวิชาการ ครบรอบ 49 ปี มหาวิทยาลัยศรีปทุม.
- [13] ศักดิ์ บวร (2545). กลวิธีในการป้องกันตัว, [Online], Available: https://www.academia.edu/11069870/กลวิธีในการป้องกันตัว_Defense Mechanism [2 มีนาคม 2562].
- [14] หงษ์ศิริ ภัยโยติลกชัยและคณะ (2558). ความเครียดและการแก้ปัญหาความเครียดของนักศึกษาระดับปริญญาตรี สาขาวิชาเทคโนโลยีสารสนเทศทางธุรกิจ มหาวิทยาลัยเทคโนโลยีราชมงคลรัตนโกสินทร์ บพิตรพิมุข จักรวรรดิ, การประชุมวิชาการระดับชาติ. ครั้งที่ 7. มหาวิทยาลัยเทคโนโลยีราชมงคลรัตนโกสินทร์.
- [15] อลิสรดา คูประสิทธิ์ (2552). การจำแนกบุคลิกภาพ [Online], Available: <https://www.tistr.or.th/tistrblog/?tag=16-pf> [11 พฤษภาคม 2563].
- [16] Barrett, Betty J. (2010). Is "Safety" Dangerous? A Critical Examination of the Classroom as Safe Space. *The Canadian Journal for the Scholarship of Teaching and Learning*. Vol. 1: Iss. 1, Article 9.
- [17] Deniela Jedar (2014). Implications of using humor in the classroom. *Education Facing Contemporary World*. Issue, 7-9 November 2014.
- [18] Keun Huh and Myeong Hee Shin (2015). The Relationship between the Stress from Learning English and Defense Mechanism of Elementary Students. *Indian Journal of Science and Technology*, 8, pp. 22-27.