

การกำหนดเพื่อเลือกใช้แรงงานต่างด้าวในอุตสาหกรรมก่อสร้างเขตพื้นที่กรุงเทพมหานคร Method for Determine of Selection Decision of Migrant Construction Workers

ฐิติวัฒน์ ตรีวงศ์^{1*} ธีรรัตน์ นาคาคอง² กนกวรรณ ไชยบุรีรักษ์³ และ จำรูญ ฤทธิพันธ์⁴

^{1,2,3,4}ภาคเทคโนโลยีวิศวกรรมโยธาและสิ่งแวดล้อม วิทยาลัยเทคโนโลยีอุตสาหกรรม มหาวิทยาลัยเทคโนโลยีพระจอมเกล้าพระนครเหนือ กรุงเทพมหานคร
*ผู้เขียนบทความ; E-mail address: titiwat.t@cit.kmutnb.ac.th

บทคัดย่อ

อุตสาหกรรมก่อสร้างในประเทศไทยขณะนี้กำลังเผชิญกับภาวะขาดแคลนแรงงานฝีมือในประเทศ เนื่องจากแรงงานฝีมือเหล่านี้เปลี่ยนไปทำอาชีพที่มีรายได้แน่นอนกว่าและสูงกว่า ดังนั้นแรงงานต่างด้าวจึงเป็นอีกทางเลือกหนึ่งที่สำคัญในอุตสาหกรรมก่อสร้างไทย โดยเฉพาะในเขตกรุงเทพมหานคร เพื่อให้เกิดการพัฒนาฝีมือแรงงานต่างด้าวอย่างยั่งยืน จึงจำเป็นต้องเข้าไปปัญหาและให้ความสนใจอย่างจริงจัง การศึกษาครั้งนี้มีวัตถุประสงค์เพื่อกำหนดปัจจัยที่เป็นองค์ประกอบทำให้แรงงานไทยและแรงงานต่างด้าวแตกต่างกันในอุตสาหกรรมก่อสร้างในเขตกรุงเทพมหานคร ทั้งโครงการก่อสร้างอาคารสูงและโครงการก่อสร้างอาคารที่พักอาศัยในมุมมองผู้ว่าจ้างคนไทย การวิจัยครั้งนี้เป็นการสัมภาษณ์ตัวแทนผู้ประกอบการ 3 กลุ่ม ได้แก่ วิศวกรโครงการ วิศวกรคุมงานและโพรแมนจำนวน 32 คน ด้วยวิธีดัชนีความสำคัญสัมพัทธ์ ผลการศึกษาพบว่าแรงงานต่างด้าวส่วนใหญ่เป็นชาวกัมพูชาและพม่า ตามลำดับ ในอุตสาหกรรมก่อสร้างอาคารที่พักอาศัยพบว่ามีแรงงานต่างด้าวทำงานมากกว่าในอุตสาหกรรมก่อสร้างอาคารสูง อีกทั้งพบว่าปัจจัยเพศและการจ่ายเงินล่วงเวลาให้ค่าดัชนีความสำคัญสัมพัทธ์สูงทั้งงานอาคารสูงและอาคารที่พักอาศัย ส่งผลให้การเลือกใช้แรงงานต่างด้าวในอุตสาหกรรมก่อสร้างเขตกรุงเทพมหานครเป็นที่น่าสนใจ

คำสำคัญ: แรงงานก่อสร้างต่างด้าว, ชนิดอุตสาหกรรมก่อสร้าง, กำหนดการเลือกใช้, ดัชนีความสำคัญสัมพัทธ์

Abstract

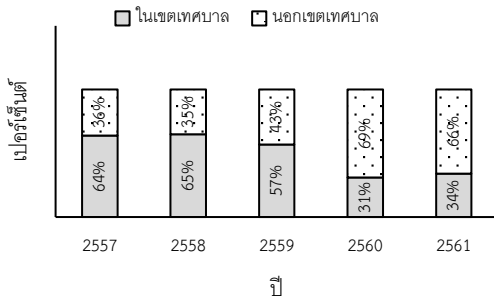
The Thailand construction industry is facing a severe skilled labor shortage. Since, skilled laborers are finding secure jobs and better opportunities. Therefore, foreign laborers play a crucial role in the Thai construction industry, especially Bangkok. Sustainability, foreign laborers have seriously been supervised and understood to the problem. The objective of this study was to determine the differences in factors between Thai and foreign laborers in the construction industry in Bangkok. Both the high-rise buildings and the residential building

works were examined based on the Thai employer's perspective. This study was a survey by interviews. The group comprised 32 persons in 3 entrepreneur representatives, such as project engineer, site engineer, and foreman. Factors causing differentiate Thai and foreign laborers were analyzed using Relative Important Index (RII). The results revealed that most of the foreign workers were Cambodians and Burmese, respectively. The residential building works were more foreign laborers than the high-rise buildings. Furthermore, it was also found that the gender factor and the overtime pay factor provide a high score of RII regarding the high-rise buildings and the residential buildings works. As a result, the determine of selection decision of foreign laborers in the construction industry is interesting.

Keywords: Foreign Construction Laborer, Type of Construction Industry, Selection Decision, Relative Important Index

1. คำนำ

ในเขตพื้นที่กรุงเทพมหานครและปริมณฑลตั้งแต่ปี 2557-2561 พบว่ามีจำนวนสิ่งปลูกสร้างใหม่เพื่ออยู่อาศัยทั้งบ้านและอาคารชุดมีจำนวนเฉลี่ยเพิ่มขึ้นร้อยละ 3.8 ต่อปี [1 - 6] ดังรูปที่ 1 ในขณะที่แรงงานก่อสร้างชาวไทยลดลงตลอด เนื่องด้วยรัฐให้การศึกษาประชากรดีขึ้นและการกลับภูมิลำเนาเพื่อทำการเกษตรตามฤดูกาลจึงส่งผลอย่างต่อเนื่องสำหรับการขาดแคลนแรงงานภาคการก่อสร้าง ผู้ประกอบการจึงสนใจหันมาเลือกใช้แรงงานต่างด้าวในอุตสาหกรรมก่อสร้างไทย เนื่องจากแรงงานต่างด้าวขยัน ตั้งใจและอดทน สามารถทำงานหนัก งานสกปรก งานอันตรายโดยไม่เรียกร้องค่าจ้างมากกว่าแรงงานไทย อีกทั้งค่าจ้างแรงงานต่างด้าวต่ำกว่าแรงงานไทย และเมื่อจ่ายค่าจ้างที่เท่ากัน จึงเป็นเหตุผลที่ผู้ประกอบการจึงสนใจที่จะเลือกใช้บริการแรงงานก่อสร้างต่างด้าวมากกว่า [7]



รูปที่ 1 จำนวนสิ่งก่อสร้างใหม่ในเขตกรุงเทพมหานครและปริมณฑล

การพัฒนาาระบบสาธารณสุขโรคและการขยายตัวภาคอสังหาริมทรัพย์ในกรุงเทพมหานครและปริมณฑลเกิดขึ้นอย่างต่อเนื่อง ฉะนั้นจึงเกิดความต้องการด้านแรงงานโดยเฉพาะแรงงานก่อสร้างเพิ่มขึ้นเป็นเงาตามตัว แต่เนื่องจากแรงงานไทยขาดแคลน และมีจำกัด แรงงานต่างด้าวภาคอุตสาหกรรมก่อสร้างจึงถูกเลือกมาใช้บริการเพื่อสนับสนุนงานก่อสร้างที่กำลังจะตามมา สอดคล้องกับ [8] ผู้ประกอบการในไทยนิยมหันมาใช้บริการแรงงานต่างด้าวเป็นจำนวนมาก แรงงานต่างด้าวส่วนใหญ่มาจากประเทศเพื่อนบ้านได้แก่ พม่า ลาวและกัมพูชา เนื่องจากมีพรมแดนติดต่อกับประเทศไทยจึงเป็นเหตุผลให้แรงงานต่างด้าวเดินทางเข้าสู่ประเทศมากขึ้น จากสำนักงานบริหารแรงงานต่างด้าว กระทรวงแรงงาน [9] ได้รายงานว่างานต่างด้าวในกิจการก่อสร้างมีตัวเลขสูงเป็นอันดับหนึ่งคิดเป็นร้อยละ 23 ของแรงงานต่างด้าวทั้งหมดที่จำแนกตามกิจการทุกกิจการ และพบว่าแรงงานต่างด้าวกิจการก่อสร้างชาวพม่าและกัมพูชาคิดเป็นร้อยละ 49.8 และ 47.8 ตามลำดับ ซึ่งนับเป็นลำดับที่หนึ่งและสองของแรงงานต่างด้าวในกิจการก่อสร้าง ซึ่งเป็นไปตามรายงานการศึกษาจากองค์การแรงงานระหว่างประเทศ (ILO) พบว่าแรงงานต่างด้าวจะมีแนวโน้มเพิ่มขึ้นอย่างมากในช่วงหลายทศวรรษโดยเฉพาะภาคส่วนงานก่อสร้างในภูมิภาคเอเชียใต้และเอเชียตะวันออกเฉียงใต้ ซึ่งจะส่งผลต่อการเปลี่ยนแปลงในภูมิภาคนี้อย่างรวดเร็ว ถ้าไม่มีมาตรการหรือแนวทางการรับมือ [10]

ปัจจุบันประเทศไทยกำลังเผชิญกับภาวะขาดแคลนแรงงานก่อสร้างที่มีฝีมือ เนื่องจากแรงงานก่อสร้างทั้งไทยและต่างด้าวไม่ได้รับการเอาใจใส่อย่างต่อเนื่อง [11 – 13] เนื่องจากธรรมชาติอุตสาหกรรมก่อสร้างมีลักษณะที่ซับซ้อนและมีการเคลื่อนย้ายจึงส่งผลให้ผู้ประกอบการไม่สามารถพัฒนาแรงงานก่อสร้างได้อย่างต่อเนื่อง [14] ปัญหาแรงงานต่างด้าวที่เข้ามาทำงานในประเทศไทยที่เป็นแรงงานในภาคอุตสาหกรรมก่อสร้าง ได้แก่ ปัญหาด้านความมั่นคง และปัญหาด้านความสามารถและพฤติกรรม พบว่าแรงงานต่างด้าวส่วนใหญ่มักเป็นแรงงานไร้ฝีมือ ขาดประสบการณ์ในการทำงาน แต่ค่าจ้างถูกและทำงานไม่เที่ยง กลับกันแรงงานไทยเป็นแรงงานที่มีฝีมือ และประสบการณ์ในการทำงาน แต่ต้นทุนสูงกว่า จากการศึกษาเปรียบเทียบผลผลิตภาพแรงงานของไทยและแรงงานต่างด้าวชาวกัมพูชา ในงานก่อสร้างบ้านพักอาศัย พบว่า แรงงานต่างด้าวชาวกัมพูชามีค่าการทำงานที่ประสิทธิภาพมากกว่าแรงงานไทย ซึ่งมีค่าสัดส่วนเกินกว่าร้อยละ 50

แต่ในเรื่องต้นทุนค่าแรง แรงงานไทยมีค่าแรงที่สูงกว่าแรงงานต่างด้าวชาวกัมพูชาและมีคุณภาพมากกว่า ทั้งในงานก่ออิฐ งานฉาบปูน งานปูกระเบื้องพื้น งานติดตั้งโครงสร้างเหล็ก และงานทาสี [7] อีกทั้งมีการศึกษาถึงปัจจัยที่มีอิทธิพลต่อการตัดสินใจเลือกใช้แรงงานต่างด้าวของผู้ประกอบการธุรกิจรับเหมาก่อสร้างในจังหวัดสงขลา พบว่าด้านคุณสมบัติลูกจ้าง ด้านการขาดแคลนแรงงาน ด้านต้นทุนของกิจการ ด้านกฎหมายและนโยบายของรัฐบาลตามลำดับ ซึ่งมีผลต่อการตัดสินใจจ้างแรงงานต่างด้าวของผู้ประกอบการธุรกิจรับเหมาก่อสร้าง และผู้ประกอบการธุรกิจรับเหมาก่อสร้างเห็นว่าคุณสมบัติลูกจ้างมีความสำคัญสูงในการเลือกมาทำงาน เนื่องจากขยันอดทน ไม่ลางานบ่อย เต็มใจทำงานตามที่ตั้งใจ และมีความจงรักภักดี

กรุงเทพมหานครมีโครงการก่อสร้างอาคารบ้านพักอาศัยและอาคารสูงเป็นจำนวนมาก ผู้ประกอบการธุรกิจรับเหมาก่อสร้างมีตัวเลือกในการตัดสินใจเรื่องแรงงานไม่มากนัก จากที่กล่าวมาปัญหาด้านแรงงานในระดับโครงการพบว่า เรื่องความสามารถและพฤติกรรมของแรงงานเป็นสำคัญ ผู้ประกอบการธุรกิจรับเหมาก่อสร้างจึงประสบปัญหาในการเลือกใช้แรงงานต่างด้าวและแรงงานไทยอย่างเหมาะสม ผู้วิจัยจึงเห็นความสำคัญถึงการศึกษาลำดับปัจจัยที่สำคัญในการเลือกใช้แรงงานต่างด้าวในอุตสาหกรรมก่อสร้าง โดยในงานวิจัยนี้จะค้นหาปัจจัยทั้งแรงงานไทยและแรงงานต่างด้าวที่เป็นชาวพม่าและกัมพูชาซึ่งมีปริมาณมากที่สุดในประเทศมาทำการศึกษาจากความคิดเห็นของผู้ประกอบการรับเหมาก่อสร้างที่รับผิดชอบแรงงานเหล่านี้ ซึ่งผลที่ได้จากการจัดลำดับความสำคัญปัจจัยแรงงานก่อสร้างต่างด้าวตามประเภทโครงการก่อสร้างในเขตกรุงเทพมหานครจะสามารถช่วยให้ผู้ประกอบการตัดสินใจในการเลือกใช้แรงงานก่อสร้างต่างด้าวอย่างเหมาะสม

2. วิธีการศึกษา

การศึกษาในครั้งนี้เป็นการเลือกใช้แรงงานต่างด้าวในโครงการก่อสร้างบ้านพักอาศัยและโครงการก่อสร้างอาคารสูงบริเวณรอบกรุงเทพมหานคร เพื่อให้ตรงตามวัตถุประสงค์ของผู้ประกอบการมากที่สุด ดังนั้นผู้ประกอบการควรต้องทราบปัจจัยที่เกี่ยวข้องทั้งในฝ่ายนายจ้างและแรงงาน เพื่อให้ผู้ประกอบการสามารถเลือกใช้แรงงานต่างด้าวในอุตสาหกรรมก่อสร้างอย่างมีระบบ เพื่อนำมาใช้เป็นแนวทางในการกำหนดเกณฑ์ในการเลือกใช้แรงงานก่อสร้างอย่างเหมาะสม

2.1 การเก็บรวบรวมข้อมูล

ในการเก็บรวบรวมข้อมูลครั้งนี้เป็นการวิจัยเชิงปริมาณ การรวบรวมข้อมูลงานวิจัยจากเอกสารและบทความในประเด็นแรงงานต่างด้าวภาคอุตสาหกรรมก่อสร้าง เพื่อกำหนดในการสร้างแบบสอบถามและแบบสัมภาษณ์ การรวบรวมข้อมูลจากตัวแทนผู้ประกอบการที่มีส่วนเกี่ยวข้อง 3 กลุ่ม แบบเจาะจง ได้แก่ วิศวกรโครงการ วิศวกรคุมงาน และโพรแมน ในเขตกรุงเทพมหานคร

กลุ่มตัวอย่างที่ใช้ในการศึกษา ผู้วิจัยเลือกกลุ่มตัวอย่างแบบเจาะจง (Purposive sampling) ที่ให้ความร่วมมือในการเก็บข้อมูลครั้งนี้ ซึ่งเป็นที่นิยมมากในงานวิจัยเชิงคุณภาพที่คำนึงถึงความเหมาะสมและความเป็นไปได้

ในการเข้าเก็บข้อมูล เนื่องจากกลุ่มตัวอย่างเข้าถึงได้ยากและมีเวลาจำกัด [15] อีกทั้งข้อมูลพื้นฐานของผู้ประกอบการกับแรงงานต่างด้าวค่อนข้างเป็นข้อมูลอ่อนไหวที่อาจส่งผลกระทบต่อกรดำเนินการธุรกิจได้จึงมีกลุ่มตัวอย่างที่ให้ความอนุเคราะห์ในการเข้าเก็บรวบรวมข้อมูลในเขตกรุงเทพมหานคร ค่อนข้างจำกัด จากโครงการก่อสร้างอาคารบ้านพักอาศัย 3 โครงการ โดยผู้ให้ข้อมูลมีทั้งวิศวกรโครงการ วิศวกรคุมงาน และไฟร์แมน จำนวน 11 คน ที่มีประสบการณ์ในการทำงาน 5 - 10 ปี และโครงการก่อสร้างอาคารสูง 3 โครงการ มีทั้งวิศวกรโครงการ วิศวกรคุมงาน และไฟร์แมน จำนวน 21 คน มีประสบการณ์ในการทำงาน 5 - 10 ปีเช่นกัน

2.2 เครื่องมือที่ใช้ในการวิจัย

การวิจัยใช้แบบสอบถามและแบบสัมภาษณ์ในการเก็บรวบรวมข้อมูลจากกลุ่มตัวอย่าง โดยสร้างมาจากแนวคิด ทฤษฎี เอกสาร บทความและผลงานวิจัยที่เกี่ยวข้อง แบบสอบถามและแบบสัมภาษณ์ใช้สำหรับเก็บรวบรวมข้อมูลจากผู้ควบคุมงานฝ่ายผู้ประกอบการ เพื่อเก็บข้อมูลทั่วไปของสถานประกอบการ ปัจจัยแรงงาน การทำงานของแรงงาน และความคิดเห็นของผู้ตอบแบบสอบถามเกี่ยวกับการใช้แรงงาน

แบบสอบถามถูกแบ่งเป็น 2 ส่วน ได้แก่ ส่วนที่ 1 เป็นแบบสอบถามเกี่ยวกับข้อมูลทั่วไปของผู้ประกอบการ เช่น เพศ อายุ ระดับการศึกษา อัตราค่าจ้าง เป็นต้น การวัดระดับความคิดเห็นของผู้ควบคุมงานฝ่ายผู้ประกอบการ แบ่งเกณฑ์การวัดเป็น 5 ระดับดังนี้ มากที่สุด = 5, มาก = 4, ปานกลาง = 3, น้อย = 2, น้อยที่สุด = 1 ส่วนที่ 2 เป็นข้อมูลเกี่ยวกับคุณสมบัติของแรงงานที่ได้จากการทบทวนวรรณกรรม [7,16] และสัมภาษณ์จากผู้ควบคุมงานฝ่ายผู้ประกอบการทั้ง 6 โครงการที่พบข้อดีและข้อเสียของแรงงานจากการทำงานที่ผู้ควบคุมงานมีประสบการณ์ รวมถึงคุณลักษณะเฉพาะของแรงงาน เช่น เชื้อชาติ วัฒนธรรม ที่สะท้อนการทำงานของแรงงานทำให้เกิดความแตกต่างกัน ดังนั้นจากที่กล่าวมาสามารถสรุปปัจจัยของแรงงานก่อสร้างต่างด้าวในโครงการก่อสร้างบ้านพักอาศัยและโครงการก่อสร้างอาคารสูงได้ 5 ด้าน ได้แก่ ปัจจัยด้านทักษะในการทำงาน ปัจจัยด้านการสื่อสาร ปัจจัยด้านการจ้างงาน ปัจจัยด้านสัญชาติ และปัจจัยด้านกายภาพ ซึ่งแต่ละด้านมีปัจจัยย่อยประกอบดังตารางที่ 1

ตารางที่ 1 ปัจจัยของแรงงานต่างด้าวในโครงการก่อสร้างแยกตามลักษณะ

ปัจจัยหลักของแรงงานก่อสร้างต่างด้าว	ปัจจัยย่อยแยกตามลักษณะ
1. ด้านทักษะในการทำงาน	1. แรงงานมีความขยันและอดทนในการทำงาน 2. แรงงานไม่ขาดงานหรือลางานโดยไม่มีเหตุอันสมควร 3. แรงงานปฏิบัติงานตรงเวลาและปฏิบัติตามคำสั่งของหัวหน้างานอย่างเคร่งครัด 4. แรงงานปฏิบัติงานที่ได้รับมอบหมายด้วยความเต็มใจ 5. แรงงานสามารถทำงานล่วงเวลาได้ทุกครั้งที่นายจ้างกำหนดให้ทำ 6. แรงงานสามารถคิดและแก้ไขปัญหาที่

	เกิดขึ้นในการทำงานได้ด้วยตัวเอง
2. ด้านการสื่อสาร	1. ภาษาที่แตกต่างส่งผลให้ประสิทธิภาพในการทำงานลดลง 2. หัวหน้างานสามารถสื่อสารทำความเข้าใจกับแรงงานได้
3. ด้านการจ้างงาน	1. รายวัน/ครั้ง 2. รายสัปดาห์/ครั้ง 3. 2 สัปดาห์/ครั้ง 4. รายเดือน/ครั้ง 5. ค่าล่วงเวลา
4. ด้านสัญชาติ	1. สัญชาติไทย 2. สัญชาติพม่า 3. สัญชาติกัมพูชา
5. ด้านกายภาพ	1. เพศชาย อายุ 20 - 30 ปี 2. เพศชาย อายุ 31 - 40 ปี 3. เพศชาย อายุ 41 - 60 ปี 4. เพศหญิง อายุ 20 - 30 ปี 5. เพศหญิง อายุ 31 - 40 ปี 6. เพศหญิง อายุ 41 - 60 ปี

2.3 การวิเคราะห์ข้อมูล

การวิเคราะห์ข้อมูลเชิงปริมาณที่ได้จากแบบสอบถามนำมาประมวลผลด้วยโปรแกรมคอมพิวเตอร์ และวิเคราะห์โดยใช้สถิติ ได้แก่ ค่าร้อยละ ส่วนข้อมูลเชิงคุณภาพที่ได้จากการสัมภาษณ์ผู้ควบคุมงานฝ่ายผู้ประกอบการในการวิเคราะห์โดยเทคนิคการวิเคราะห์เนื้อหา จากนั้นผู้วิจัยนำแบบสอบถามดังกล่าวมาแจกแจงข้อมูลแล้วทำการวิเคราะห์ข้อมูลต่อไป โดยการวิเคราะห์ผลการศึกษาเป็นการวิเคราะห์ข้อมูลเชิงสถิติแบบเชิงพรรณนา (Descriptive statistical) ข้อมูลทั่วไปของผู้ควบคุมงานฝ่ายผู้ประกอบการ เช่น เพศ อายุ และระดับการศึกษา อีกส่วนหนึ่งเป็นข้อมูลทั่วไปในส่วนของแรงงานที่ผู้ควบคุมงานฝ่ายผู้ประกอบการดูแล เช่น ระยะเวลาจ้างแรงงาน จำนวนแรงงาน และอัตราค่าจ้าง และข้อมูลความคิดเห็นจากผู้ควบคุมงานฝ่ายผู้ประกอบการนำมาหาดัชนีความสำคัญสัมพัทธ์ (Relative Importance Index : RII) [17] ของกลุ่มตัวอย่าง ซึ่งข้อมูลที่เก็บรวบรวมได้จากแบบสอบถามทั้งหมด ผู้วิจัยดำเนินการจัดการข้อมูลดังนี้

1. ข้อมูลทั่วไปของผู้ตอบแบบสอบถาม หาค่าร้อยละ (Percentage)
2. ข้อมูลความคิดเห็นของผู้ตอบแบบสอบถามต่อปัจจัยของแรงงานก่อสร้างที่ส่งลักษณะงานก่อสร้างในเขตกรุงเทพมหานคร จากมาตราส่วนประมาณค่าระดับของลิเคิร์ต (Likert scale) และโดยการหาค่าดัชนีความสำคัญสัมพัทธ์ (Relative Importance Index : RII) เพื่อจัดลำดับความสำคัญ (Ranking) จากคะแนนที่ได้รับ โดยคะแนนที่ใช้ในการคำนวณมาจากความคิดเห็นของผู้ตอบแบบสอบถามที่เป็นผู้ควบคุมงานฝ่ายผู้ประกอบการทั้ง 3 กลุ่ม ซึ่งสามารถจัดลำดับความสำคัญได้จากสมการ (1)

$$RII = \frac{\sum_{i=1}^5 W_i X_i}{AN} \times 100\% \quad (1)$$

- เมื่อ W_i หมายถึงเกณฑ์การวัดระดับ มีค่าตั้งแต่ 1 – 5
 X_i หมายถึงจำนวนของการตอบในแต่ละเกณฑ์
 A หมายถึงเกณฑ์การวัดที่สูงสุด คือ 5
 N หมายถึงจำนวนแบบสอบถามทั้งหมด

3. ผลการศึกษา

ผลจากการศึกษาข้อมูลพื้นฐานของผู้ควบคุมงานฝ่ายผู้ประกอบการงานก่อสร้างทั้ง 6 โครงการทั้งโครงการก่อสร้างอาคารบ้านพักอาศัยและโครงการก่อสร้างอาคารสูง และจากงานวิจัยในอดีต ประเด็นข้อมูลพื้นฐานของผู้ควบคุมงานฝ่ายผู้ประกอบการงานมีหลายลักษณะทั้งจากตนเองและกลุ่มงานที่เกี่ยวข้อง รวมถึงลักษณะงานที่ทำ ผลจากการทบทวนวรรณกรรม จึงสรุปประเด็นข้อมูลพื้นฐานของผู้ควบคุมงานฝ่ายผู้ประกอบการงานก่อสร้างทั้ง 6 โครงการ ในโครงการก่อสร้างอาคารบ้านพักอาศัยและโครงการก่อสร้างอาคารสูง ดังตารางที่ 2

ตารางที่ 2 ข้อมูลพื้นฐาน

ลักษณะ	โครงการก่อสร้างอาคารที่พักอาศัย	โครงการก่อสร้างอาคารสูง
1. เพศของผู้ควบคุมงานฝ่ายผู้ประกอบการ	ชาย 12 คน	ชาย 16 คน หญิง 5 คน
2. อายุของผู้ควบคุมงานฝ่ายผู้ประกอบการ	อายุระหว่าง 21-50 ปี	อายุระหว่าง 21-60 ปี
3. ระดับการศึกษาของผู้ควบคุมงานฝ่ายผู้ประกอบการ	ตั้งแต่ระดับอาชีวศึกษาจนถึงระดับปริญญาโท	ตั้งแต่ระดับประถมศึกษาจนถึงระดับปริญญาตรี
4. ระยะเวลาจ้างแรงงานต่างด้าวที่อยู่ในสถานประกอบการ	ต่ำกว่า 1 ปี จนถึงมากกว่า 5 ปี	ต่ำกว่า 1 ปี จนถึงมากกว่า 5 ปี
5. จำนวนแรงงานต่างด้าวที่อยู่ในสถานประกอบการ	ต่ำกว่า 100 คน	มากกว่า 250 คน
6. อัตราค่าจ้างแรงงานผู้ช่วยต่างด้าวที่อยู่ในสถานประกอบการ	ตั้งแต่ 320 บาทขึ้นไป	ตั้งแต่ 300 บาทขึ้นไป
7. อัตราค่าจ้างแรงงานผู้หญิงต่างด้าวที่อยู่ในสถานประกอบการ	ตั้งแต่ 280 บาทขึ้นไป	ตั้งแต่ 220 บาทขึ้นไป

จากตารางที่ 2 โครงการก่อสร้างอาคารที่พักอาศัย พบว่า ผู้ให้สัมภาษณ์ที่เป็นวิศวกรโครงการมีจำนวน 5 คน คิดเป็นร้อยละ 50 และ 5 คน มีตำแหน่งการทำงานเป็นวิศวกรควบคุมงาน จำนวน 2 คน เป็นโพรแมนคุมงานก่อสร้างคิดเป็นร้อยละ 30 และ 20 ตามลำดับ เป็นผู้ชายทั้งหมด อายุเฉลี่ย 21 ถึง 50 ปี การศึกษาระดับปริญญาโท 1 คนเป็นวิศวกรโครงการโดยส่วนใหญ่ผู้ควบคุมงานฝ่ายผู้ประกอบการจะจ้างแรงงานต่างด้าวที่อยู่ในสถานประกอบการเป็นระยะเวลามากกว่า 5 ปี แต่ในช่วง 1-3 ปีไม่พบข้อมูลการจ้าง ส่วนใหญ่จำนวนแรงงานต่างด้าวที่อยู่ในสถาน

ประกอบการไม่เกิน 100 คน สุดท้ายจำนวนแรงงานต่างด้าวทั้งชายและหญิงที่อยู่ในสถานประกอบการก่อสร้างมีอัตราค่าจ้างที่สูงพอๆกัน

สำหรับโครงการก่อสร้างอาคารสูงจากตารางที่ 2 พบว่า ผู้ให้สัมภาษณ์ที่เป็นวิศวกรโครงการมีจำนวน 10 คน คิดเป็นร้อยละ 47.6 และ 6 คน มีตำแหน่งการทำงานเป็นวิศวกรควบคุมงาน สุดท้ายจำนวน 5 คน เป็นโพรแมนคุมงานก่อสร้างคิดเป็นร้อยละ 28.6 และ 23.8 ตามลำดับ มีทั้งชายและหญิงที่มีอายุเฉลี่ย 21 – 30 ปี แต่มีช่วงอายุ 51-60 ปีที่ยังถูกจ้าง 3 คน ส่วนใหญ่จบระดับปริญญาตรีและมีระดับประถมศึกษา 1 คน ในการจ้างแรงงานต่างด้าวที่อยู่ในสถานประกอบการสำหรับโครงการก่อสร้างอาคารสูงมีระยะเวลามากกว่า 5 ปี ผู้ควบคุมงานฝ่ายผู้ประกอบการมีความเห็นว่างานต่างด้าวส่วนใหญ่มีจำนวนมากกว่า 250 คนขึ้นไป จำนวนแรงงานต่างด้าวหญิงที่ได้รับอัตราค่าจ้างที่สูงมีมากกว่าแรงงานต่างด้าวชาย

3.1 ผลการวิเคราะห์ลำดับปัจจัยของแรงงานก่อสร้างต่างด้าวของโครงการก่อสร้างโดยรวม

ผลการวิเคราะห์ลำดับปัจจัยของแรงงานก่อสร้างต่างด้าวของโครงการก่อสร้างโดยรวมตามสมการที่ (1) จากความคิดเห็นของผู้ควบคุมงานฝ่ายผู้ประกอบการงานก่อสร้างทั้ง 6 โครงการ ตามตารางที่ 3

ตารางที่ 3 ผลการวิเคราะห์ลำดับปัจจัยของแรงงานก่อสร้างต่างด้าวของโครงการก่อสร้างโดยรวม

ลำดับ	ปัจจัยของแรงงานก่อสร้างต่างด้าว	RII	ผลการจัดลำดับ
1	ด้านทักษะในการทำงาน	68%	5
2	ด้านการสื่อสาร	70%	4
3	ด้านการจ้างงาน	81%	2
4	ด้านสัญชาติ	76%	3
5	ด้านกายภาพ	82%	1

จากผลการวิเคราะห์ค่า RII จัดลำดับความสำคัญของปัจจัยของแรงงานก่อสร้างต่างด้าวของโครงการก่อสร้าง จากความคิดเห็นของกลุ่มตัวอย่างทั้งหมด ลำดับที่ 1 ปัจจัยของแรงงานก่อสร้างต่างด้าวด้านกายภาพ (RII 82%) ในงานก่อสร้างจำเป็นต้องใช้แรงงานเป็นหลัก สาเหตุจากอุตสาหกรรมก่อสร้างในประเทศไทยยังใช้เครื่องจักรกลและเครื่องทุ่นแรงน้อยเนื่องจากต้นทุนสูง ดังนั้นถ้าแรงงานนั้นให้กำลังมากและมีต้นทุนต่ำเป็นตัวเลือกอันดับต้นซึ่งเป็นความคิดเห็นจากผู้ควบคุมงานฝ่ายผู้ประกอบการทั้ง 6 โครงการ ลำดับที่ 2 ปัจจัยของแรงงานก่อสร้างต่างด้าวด้านการจ้างงาน (RII 81%) จากความคิดเห็นของผู้ควบคุมงานฝ่ายเจ้าของ ได้ให้ความเห็นว่าลักษณะอุตสาหกรรมก่อสร้างในประเทศไทยที่แตกต่างจากอุตสาหกรรมอื่นเนื่องจากงานก่อสร้างเป็นกิจกรรมกลางแจ้ง ที่สัมผัสกับสภาพภูมิอากาศที่เปลี่ยนแปลงตลอดเวลา อีกทั้งงานก่อสร้างเป็นงานที่มีความเสี่ยงสูงและมีแผนปฏิบัติงานในที่ก่อสร้างที่มีเปลี่ยนแปลงตลอดเวลาแบบวันต่อวัน โดยงานก่อสร้างเป็นงานที่ขึ้นกับช่างฝีมือและแรงงานทั้งหมด แต่ได้ค่าจ้างต่ำ

ฉะนั้นเมื่องานก่อสร้างไม่ว่าโครงการก่อสร้างอาคารบ้านพักอาศัยหรือโครงการก่อสร้างอาคารสูงจำเป็นต้องอาศัยแรงงานเป็นหลัก ประกอบกับปัจจัยในงานก่อสร้างดังที่กล่าวมา จะพบว่าผู้ควบคุมงานฝ่ายผู้ประกอบการพยายามเลือกใช้กลยุทธ์เพื่อให้งานประสบความสำเร็จ การจ่ายค่าจ้างจึงเป็นแรงจูงใจที่สำคัญ

ปัจจัยของแรงงานก่อสร้างต่างตัวในโครงการก่อสร้างโดยรวมลำดับที่ 3 และ 4 ได้แก่ ปัจจัยของแรงงานก่อสร้างต่างตัวด้านสัญญา (RII 76%) และปัจจัยของแรงงานก่อสร้างต่างตัวด้านการสื่อสาร (RII 70%) ตามลำดับ ถือเป็นตัวเลือกที่สำคัญในงานก่อสร้าง แต่จากเหตุผลที่กล่าวมา แรงงานไทยถือเป็นแรงงานที่ขาดแคลนในประเทศแต่พบว่ามีคุณภาพมากที่สุดเมื่อเทียบกับแรงงานต่างตัว จึงเป็นเหตุผลให้ผู้ประกอบการใดที่มีความสามารถหาแหล่งแรงงานใดได้ก็จะหามาเพื่อแก้ปัญหาแรงงานไทยที่ขาดแคลน สุดท้ายลำดับที่ 5 ปัจจัยของแรงงานก่อสร้างต่างตัวด้านทักษะในการทำงาน (RII 68%) ถือเป็นปัจจัยที่สำคัญแต่ในทางปฏิบัติพบว่า ปัจจัยนี้ผู้ประกอบการควบคุมได้ยาก แรงงานมีฝีมือและทักษะจะอยู่กับผู้ประกอบการไม่นาน ทำให้ผู้ประกอบการมีต้นทุนที่สูงขึ้น แต่ในอนาคตประเทศไทยจำเป็นต้องทำเพื่อการแข่งขันที่ยั่งยืน

3.2 ผลการวิเคราะห์ลำดับปัจจัยของแรงงานก่อสร้างต่างตัวของโครงการก่อสร้างอาคารที่พักอาศัย

ผลการวิเคราะห์ลำดับปัจจัยของแรงงานก่อสร้างต่างตัวของโครงการก่อสร้างอาคารที่พักอาศัยตามสมการที่ (1) จากความคิดเห็นของผู้ควบคุมงานฝ่ายผู้ประกอบการงานก่อสร้างทั้ง 3 โครงการ ตามตารางที่ 4 – 8

ตารางที่ 4 ผลการวิเคราะห์ลำดับปัจจัยของแรงงานก่อสร้างต่างตัวด้านทักษะในการทำงาน (โครงการก่อสร้างอาคารที่พักอาศัย)

ลำดับ	ปัจจัยของแรงงานก่อสร้างต่างตัว	RII	ผลการจัดลำดับ
1	แรงงานมีความขยันและอดทนในการทำงาน	7 2 %	2
2	แรงงานไม่ขาดงานหรือลางานโดยไม่มีเหตุอันสมควร	72%	2
3	แรงงานปฏิบัติงานตรงเวลาและปฏิบัติตามคำสั่งของหัวหน้างานอย่างเคร่งครัด	80%	1
4	แรงงานปฏิบัติงานที่ได้รับมอบหมายด้วยความเต็มใจ	72%	2
5	แรงงานสามารถทำงานล่วงเวลาได้ทุกครั้งที่นายจ้างกำหนดให้ทำ	68%	3
6	แรงงานสามารถคิดและแก้ไขปัญหาที่เกิดขึ้นในการทำงานได้ด้วยตัวเอง	64%	4

จากความคิดเห็นของผู้ควบคุมงานฝ่ายผู้ประกอบการงานก่อสร้างทั้ง 3 โครงการในโครงการก่อสร้างอาคารที่พักอาศัยตามตารางที่ 4 ให้ความสำคัญกับแรงงานที่ปฏิบัติงานตรงเวลาและปฏิบัติตามคำสั่งของหัวหน้างานอย่างเคร่งครัดเป็นลำดับที่ 1 (RII 80%) แต่ในลำดับที่ 2 มีสามปัจจัยได้แก่ ปัจจัยแรงงานมีความขยันและอดทนในการทำงาน ปัจจัยแรงงานไม่ขาดงานหรือ

ลางานโดยไม่มีเหตุอันสมควร และปัจจัยแรงงานปฏิบัติงานที่ได้รับมอบหมายด้วยความเต็มใจ ผู้ควบคุมงานฝ่ายผู้ประกอบการในโครงการก่อสร้างอาคารบ้านพักอาศัยมองว่าแรงงานต่างตัวที่ดีจะต้องมีปัจจัยสามตัวนี้ ส่วนปัจจัยที่เหลือถือเป็นความสามารถพิเศษรายบุคคลที่ผู้ควบคุมงานฝ่ายผู้ประกอบการควบคุมได้ยาก มีความหลายหลายทางวัฒนธรรมเข้ามาเกี่ยวข้อง จากนั้นตารางที่ 5 ปัจจัยของแรงงานก่อสร้างต่างตัวด้านการสื่อสารเป็นที่ชัดเจนว่าหัวหน้าคนงานสำคัญในการทำงานก่อสร้างที่มีแรงงานต่างตัว

ตารางที่ 5 ผลการวิเคราะห์ลำดับปัจจัยของแรงงานก่อสร้างต่างตัวด้านการสื่อสาร (โครงการก่อสร้างอาคารที่พักอาศัย)

ลำดับ	ปัจจัยของแรงงานก่อสร้างต่างตัว	RII	ผลการจัดลำดับ
1	ภาษาที่แตกต่างส่งผลให้ประสิทธิภาพในการทำงานลดลง	6 0 %	2
2	หัวหน้าคนงานสามารถสื่อสารทำความเข้าใจกับแรงงานได้	80%	1

ตารางที่ 6 ผลการวิเคราะห์ลำดับปัจจัยของแรงงานก่อสร้างต่างตัวด้านการจ้างงาน (โครงการก่อสร้างอาคารที่พักอาศัย)

ลำดับ	ปัจจัยของแรงงานก่อสร้างต่างตัว	RII	ผลการจัดลำดับ
1	รายวัน/ครั้ง	6 0 %	3
2	รายสัปดาห์/ครั้ง	56%	4
3	2 สัปดาห์/ครั้ง	76%	2
4	รายเดือน/ครั้ง	52%	5
5	ค่าล่วงเวลา	80%	1

ตามตารางที่ 6 เป็นที่ชัดเจนว่าการจ่ายค่าล่วงเวลาถือเป็นปัจจัยของแรงงานก่อสร้างต่างตัวด้านการจ้างงานที่สำคัญที่สุด (RII 80%) ลำดับที่ 2 จ่ายสองสัปดาห์ต่อครั้ง (RII 76%) และลำดับที่ 3 จ่ายรายวันต่อครั้ง (RII 60%) จากตารางที่ 7 แรงงานไทยยังคงเป็นแรงงานที่ต้องการที่สุด (RII 76%) ตามด้วยแรงงานกัมพูชาและพม่า (RII 72%, RII 60%) ตามลำดับ

ตารางที่ 7 ผลการวิเคราะห์ลำดับปัจจัยของแรงงานก่อสร้างต่างตัวด้านสัญญา (โครงการก่อสร้างอาคารที่พักอาศัย)

ลำดับ	ปัจจัยของแรงงานก่อสร้างต่างตัว	RII	ผลการจัดลำดับ
1	สัญญาไทย	7 6 %	1
2	สัญญาพม่า	60%	3
3	สัญญากัมพูชา	72%	2

ตารางที่ 8 จากความคิดเห็นของผู้ควบคุมงานฝ่ายผู้ประกอบการงานก่อสร้างในโครงการก่อสร้างอาคารบ้านพักอาศัยเห็นพ้องว่าเพศชายอายุ 20

– 30 ปี เป็นวัยทำงานที่สำคัญและจำเป็นที่สุด (RII 80%) ลำดับที่ 2 เพศชายอายุ 31 – 40 ปี (RII 76%) และเพศหญิงอายุ 20 – 30 ปี (RII 68%) มีความเห็นว่าอายุที่น้อยกว่าจะให้ผลิตภาพงานที่มากกว่าแม่เพศจะต่างกัน

ตารางที่ 8 ผลการวิเคราะห์ลำดับปัจจัยของแรงงานก่อสร้างต่างด้ทางด้านกายภาพ (โครงการก่อสร้างอาคารที่พักอาศัย)

ลำดับ	ปัจจัยของแรงงานก่อสร้างต่างด้	RII	ผลการจัดลำดับ
1	เพศชาย อายุ 20 – 30 ปี	80%	1
2	เพศชาย อายุ 31 – 40 ปี	76%	2
3	เพศชาย อายุ 41 – 60 ปี	64%	4
4	เพศหญิง อายุ 20 – 30 ปี	68%	3
5	เพศหญิง อายุ 31 – 40 ปี	52%	5
6	เพศหญิง อายุ 41 – 60 ปี	48%	6

3.3 ผลการวิเคราะห์ลำดับปัจจัยของแรงงานก่อสร้างต่างด้ของโครงการก่อสร้างอาคารสูง

ผลการวิเคราะห์ลำดับปัจจัยของแรงงานก่อสร้างต่างด้ของโครงการก่อสร้างอาคารสูงตามสมการที่ (1) จากความคิดเห็นของผู้ควบคุมงานฝ่ายผู้ประกอบการงานก่อสร้างทั้ง 3 โครงการ ตามตารางที่ 9 – 13

ตารางที่ 9 ผลการวิเคราะห์ลำดับปัจจัยของแรงงานก่อสร้างต่างด้ด้านทักษะในการทำงาน (โครงการก่อสร้างอาคารสูง)

ลำดับ	ปัจจัยของแรงงานก่อสร้างต่างด้	RII	ผลการจัดลำดับ
1	แรงงานมีความขยันและอดทนในการทำงาน	80%	3
2	แรงงานไม่ขาดงานหรือลางานโดยไม่มีเหตุอันสมควร	76%	4
3	แรงงานปฏิบัติงานตรงเวลาและปฏิบัติตามคำสั่งของหัวหน้างานอย่างเคร่งครัด	84%	1
4	แรงงานปฏิบัติงานที่ได้รับมอบหมายด้วยความเต็มใจ	74%	5
5	แรงงานสามารถทำงานล่วงเวลาได้ทุกครั้งที่นายจ้างกำหนดให้ทำ	82%	2
6	แรงงานสามารถคิดและแก้ไขปัญหาที่เกิดขึ้นในการทำงานได้ด้วยตัวเอง	68%	6

จากความคิดเห็นของผู้ควบคุมงานฝ่ายผู้ประกอบการงานก่อสร้างทั้ง 3 โครงการในโครงการก่อสร้างอาคารสูงตามตารางที่ 9 ให้ความสำคัญกับแรงงานที่ปฏิบัติงานตรงเวลาและปฏิบัติตามคำสั่งของหัวหน้างานอย่างเคร่งครัดเป็นลำดับที่ 1 (RII 84%) ลำดับที่ 2 ปัจจัยแรงงานสามารถทำงานล่วงเวลาได้ทุกครั้งที่นายจ้างกำหนดให้ทำ ผู้ควบคุมงานฝ่ายผู้ประกอบการในโครงการก่อสร้างอาคารสูงเห็นว่าโครงการก่อสร้างอาคารสูงจะมีช่วงเวลา

ที่ต้องทำงานเกินเวลามากและต่อเนื่องมากกว่าโครงการก่อสร้างอาคารบ้านพักอาศัย เช่น กรณีเทคโนโลยี เป็นต้น ดังนั้นแรงงานจะต้องมีความพร้อมในการทำงานตลอดเวลา ลำดับที่ 3 ถึง 6 ผู้ควบคุมงานฝ่ายผู้ประกอบการมีความเห็นว่าปัจจัยที่เหลือถือเป็นความสามารถพิเศษรายบุคคล

ตารางที่ 10 ผลการวิเคราะห์ลำดับปัจจัยของแรงงานก่อสร้างต่างด้ด้านการศึกษา (โครงการก่อสร้างอาคารสูง)

ลำดับ	ปัจจัยของแรงงานก่อสร้างต่างด้	RII	ผลการจัดลำดับ
1	ภาษาที่แตกต่างส่งผลให้ประสิทธิภาพในการทำงานลดลง	68%	2
2	หัวหน้างานสามารถสื่อสารทำความเข้าใจกับแรงงานได้	80%	1

ตามตารางที่ 10 โครงการก่อสร้างอาคารสูงปัจจัยของแรงงานก่อสร้างต่างด้ด้านการศึกษาเป็นที่ยอมรับว่าหัวหน้างานให้ความสำคัญของการสื่อสารที่ส่งผลกระทบต่อความเข้าใจในการทำงานก่อสร้างที่มีแรงงานต่างด้เป็นสิ่งสำคัญ หัวหน้างานต้องสั่งงานได้

ตารางที่ 11 ผลการวิเคราะห์ลำดับปัจจัยของแรงงานก่อสร้างต่างด้ด้านการจ้างงาน (โครงการก่อสร้างอาคารสูง)

ลำดับ	ปัจจัยของแรงงานก่อสร้างต่างด้	RII	ผลการจัดลำดับ
1	รายวัน/ครั้ง	60%	5
2	รายสัปดาห์/ครั้ง	62%	4
3	2 สัปดาห์/ครั้ง	88%	2
4	รายเดือน/ครั้ง	70%	3
5	ค่าล่วงเวลา	94%	1

ตารางที่ 12 ผลการวิเคราะห์ลำดับปัจจัยของแรงงานก่อสร้างต่างด้ด้านสัญชาติ (โครงการก่อสร้างอาคารสูง)

ลำดับ	ปัจจัยของแรงงานก่อสร้างต่างด้	RII	ผลการจัดลำดับ
1	สัญชาติไทย	84%	1
2	สัญชาติพม่า	64%	3
3	สัญชาติกัมพูชา	70%	2

ตามตารางที่ 11 การจ่ายค่าล่วงเวลาถือเป็นปัจจัยของแรงงานก่อสร้างต่างด้ด้านการจ้างงานที่สำคัญที่สุด (RII 80%) และลำดับที่ 2 จ่ายสองสัปดาห์ต่อครั้ง (RII 76%) ส่วนลำดับที่ 3 จ่ายรายเดือนต่อครั้ง (RII 60%) จากลำดับที่ของการจ่ายค่าล่วงเวลาที่สูงในปัจจัยของแรงงานก่อสร้างต่างด้ด้านการจ้างงานทั้งโครงการก่อสร้างอาคารบ้านพักอาศัยและอาคารสูง

สะท้อนให้เห็นถึงต้นทุนแรงงานในอุตสาหกรรมก่อสร้างที่สูง ในตารางที่ 12 แรงงานไทยยังคงเป็นแรงงานที่ต้องการที่สุด (RII 84%) ตามด้วยแรงงาน กัมพูชาและพม่า (RII 70%, RII 64%) ตามลำดับ

ตารางที่ 13 ผลการวิเคราะห์ลำดับปัจจัยของแรงงานก่อสร้างต่างตัวด้าน ภายนอก (โครงการก่อสร้างอาคารสูง)

ลำดับ	ปัจจัยของแรงงานก่อสร้างต่างตัว	RII	ผลการจัดลำดับ
1	เพศชาย อายุ 20 – 30 ปี	92%	1
2	เพศชาย อายุ 31 – 40 ปี	78%	2
3	เพศชาย อายุ 41 – 60 ปี	66%	4
4	เพศหญิง อายุ 20 – 30 ปี	74%	3
5	เพศหญิง อายุ 31 – 40 ปี	56%	5
6	เพศหญิง อายุ 41 – 60 ปี	52%	6

ตารางที่ 13 จากความคิดเห็นของผู้ควบคุมงานฝ่ายผู้ประกอบการ โครงการก่อสร้างอาคารสูงซึ่งเห็นพ้องว่าเพศชายอายุ 20 – 30 ปี เป็นวัยทำงานที่สำคัญและจำเป็นที่สุด (RII 92%) ลำดับที่ 2 เพศชายอายุ 31 – 40 ปี (RII 78%) และเพศหญิงอายุ 20 – 30 ปี (RII 74%) มีความเห็นไปในทิศทางเดียวกันกับโครงการก่อสร้างอาคารบ้านพักอาศัยว่าอายุที่น้อยกว่าจะ ให้ผลผลิตงานที่มากกว่าแม้เพศจะต่างกัน

4. สรุปผลการศึกษา

ผลการวิจัยการกำหนดเพื่อเลือกใช้แรงงานต่างตัวในอุตสาหกรรมก่อสร้างเขตพื้นที่กรุงเทพมหานครจากการวิเคราะห์ความคิดเห็นของกลุ่มตัวอย่างโดยรวมและความคิดเห็นของกลุ่มตัวอย่างดังนี้

1. กลุ่มผู้ควบคุมงานฝ่ายผู้ประกอบการโดยรวม ให้ความสำคัญในการเลือกแรงงานในด้านกายภาพ (RII 82%) มากกว่าคุณภาพ (RII 68%) สอดคล้องกับ [18] ซึ่งได้ศึกษารูปแบบการจัดการความเสี่ยงธุรกิจก่อสร้างในประเทศกลุ่มแอฟริกาใต้ที่กล่าวถึงความเสี่ยงที่เกิดขึ้นในกลุ่มประเทศที่กำลังพัฒนา เช่น ความเสี่ยงด้านการเมือง (Political risk) หรือความเสี่ยงจากการชำระเงิน (Payment risk) เป็นต้น แม้กระทั่งทรัพยากรหรือความสามารถในการผลิตหรือทางเลือกใดที่จะลดความเสี่ยงดังกล่าวมีน้อยมาก จึงส่งผลให้ผู้ประกอบการงานก่อสร้างจำเป็นต้องตัดสินใจบนสถานการณ์ที่ไม่แน่นอนในประเทศ ซึ่งยากแก่การยอมรับความเสี่ยงนั้นๆ ในการดำเนินธุรกิจ ดังนั้นการตัดสินใจเลือกเพศและจำนวนของแรงงานก่อสร้างในการแก้ปัญหาแรงงานขาดแคลนในประเทศที่กำลังพัฒนา เช่นเดียวกับประเทศไทย จึงเป็นการตัดสินใจที่อาจสวนกระแสกับหลักการจัดการแรงงานอย่างยั่งยืนในประเทศที่พัฒนาแล้ว [11]

2. กลุ่มผู้ควบคุมงานฝ่ายผู้ประกอบการโครงการอาคารที่พักอาศัย ให้ความสำคัญเลือกใช้แรงงานที่ปฏิบัติงานตรงเวลาและปฏิบัติตามคำสั่งของหัวหน้างานอย่างเคร่งครัด (RII 80%) สามารถสื่อสารทำความเข้าใจกับ

หัวหน้าคนงานได้ (RII 80%) สามารถถูกจ้างงานแบบล่วงเวลาได้ (RII 80%) และเป็นเพศชายอายุ 20 – 30 ปี (RII 80%) โดยเน้นที่ผลผลิตงานที่ได้ ต้องมาก่อนเสมอซึ่งสอดคล้องกับงานวิจัย [19] ที่พูดถึงแรงงานก่อสร้างชาวลาตินที่ทำงานอยู่ในประเทศสหรัฐอเมริกาซึ่งเป็นกลุ่มอาคารที่พักอาศัย (Residential construction workers) ดังนั้นผลที่ตามมาเป็นเรื่องการรับรู้ถึงความปลอดภัยในการทำงานและอุบัติเหตุที่จะเกิดขึ้น ในกลุ่มนั้นๆว่าเป็นกลุ่มที่รับรู้ที่น้อยที่สุด

3. กลุ่มผู้ควบคุมงานฝ่ายผู้ประกอบการโครงการก่อสร้างอาคารสูงให้ความสำคัญเลือกใช้แรงงานที่ปฏิบัติงานตรงเวลาและปฏิบัติตามคำสั่งของหัวหน้างานอย่างเคร่งครัด (RII 84%) และที่สำคัญต้องทำงานล่วงเวลาได้ตลอดเวลา (RII 82%) โดยสามารถสื่อสารทำความเข้าใจกับหัวหน้าคนงาน (RII 80%) สามารถถูกจ้างงานแบบล่วงเวลาได้ (RII 94%) เป็นเพศชายอายุ 20 – 30 ปี (RII 92%) โดยยังคงเน้นที่ผลผลิตงานที่ได้ต้องมาก่อนเสมอ แต่เพิ่มเติมในข้อบังคับและเกณฑ์ปฏิบัติที่มากกว่าโครงการก่อสร้างอาคารบ้านพักอาศัย เนื่องจากเป็นโครงการก่อสร้างอาคารสูงมีความเสี่ยงสูงกว่าโครงการก่อสร้างอาคารบ้านพักอาศัยซึ่งสอดคล้องกับงานวิจัย [19] งานโครงการก่อสร้างอาคารสูงแรงงานส่วนใหญ่ต้องรับรู้กฎระเบียบทั้งในงานเทคนิคก่อสร้างและความปลอดภัยเป็นพิเศษ

4. ผลการเปรียบเทียบปัจจัยโครงการก่อสร้างอาคารบ้านพักอาศัยและโครงการก่อสร้างอาคารสูง พบว่า 4 ปัจจัยที่มีความเหมือนกัน ได้แก่ ปัจจัยแรงงานก่อสร้างต่างตัวด้านทักษะในการทำงาน ปัจจัยแรงงานก่อสร้างต่างตัวด้านการสื่อสาร ปัจจัยแรงงานต่างตัวด้านสัญชาติ และปัจจัยแรงงานต่างตัวด้านกายภาพ ปัจจัยทั้งสี่มีลำดับความสำคัญย่อยทั้งหมดที่เหมือนกัน เนื่องจากผู้ควบคุมงานได้ให้ความเห็นไปในทิศทางเดียวกัน เพราะปัจจัยทั้งสี่เป็นลักษณะหนึ่งในปัจจัยที่ส่งผลต่อผลผลิตของแรงงานต่างตัวสอดคล้องกับงานวิจัย [16] ในประเทศเกาหลีใต้ได้ศึกษาปัจจัยที่ส่งผลต่อผลผลิตภาพและสมรรถภาพของแรงงานต่างตัว โดยพบว่าปัจจัยที่ส่งผลต่อผลผลิตภาพเป็นลักษณะคุณสมบัติและบุคลิกภาพของแรงงานต่างตัวที่ติดตัวมา ดังนั้นถ้าต้องการพัฒนาแรงงานต่างตัวต้องเข้าใจลักษณะเฉพาะก่อนจึงจะสามารถพัฒนาและจูงใจให้พวกเขาทำงานได้สำเร็จ เช่นเดียวกับปัจจัยทั้งสี่ในงานวิจัยนี้เป็นมุมมองผ่านทางประสบการณ์ของผู้ควบคุมงานที่ได้ให้ความเห็น

ปัจจัยที่มีความเห็นต่างกัน คือปัจจัยแรงงานก่อสร้างต่างตัวด้านการจ้างงาน มีทั้งความคิดเห็นเหมือนกันและต่างกัน กรณีที่เหมือนกัน คือปัจจัยค่าล่วงเวลา ค่าล่วงเวลาเป็นกลยุทธ์อย่างหนึ่งในการจูงใจและจัดการให้แรงงานทำงานตามที่ตั้งใจได้ตามต้องการ แต่ในกรณีที่ความเห็นต่างกันโครงการก่อสร้างอาคารบ้านพักอาศัยมองว่าการจ้างงานแบบรายเดือนผู้รับเหมางานในโครงการก่อสร้างอาคารบ้านพักอาศัยจะต้องแบกรับภาระดูแลแรงงานมาก อีกทั้งโครงการก่อสร้างอาคารบ้านพักอาศัยเป็นงานใช้ฝีมือและแรงงานเป็นส่วนใหญ่ ดังนั้นผู้รับเหมาจึงมักเลือกใช้แรงงานเป็นครั้งคราวไม่จำเป็นต้องเป็นรายเดือน ส่วนในโครงการก่อสร้างอาคารสูงมองว่าการจ้างรายวันเป็นทางเลือกสุดท้ายที่จะทำ เนื่องจากการจ้างงานในโครงการก่อสร้างอาคารสูงมักจ้างเป็นรายเดือนเพื่อลดต้นทุน ซึ่งสอดคล้อง

กับงานวิจัย [16] พบว่าการจ่ายผลตอบแทนเป็นปัจจัยระบบการจัดการในสถานที่ ซึ่งเป็นความสามารถของผู้จัดการโครงการหรือวิศวกรโครงการที่จะต้องเข้าใจพฤติกรรมของแรงงานและลักษณะงานที่ตนทำ เป็นส่วนช่วยเพิ่มหรือส่งเสริมให้แรงงานมีผลผลิตภาพในการทำงานที่ดีขึ้น

สุดท้ายประเทศไทยหรือประเทศที่กำลังพัฒนาส่วนใหญ่โครงการก่อสร้างไม่ว่าจะเป็นโครงการก่อสร้างอาคารบ้านพักอาศัยหรืออาคารสูง ผู้ประกอบการมุ่งเน้นไปที่ลดต้นทุนในการก่อสร้างมากที่สุดเพื่อลดความเสี่ยงที่ไม่สามารถควบคุมได้ [18] ถึงแม้ว่าเครื่องมือเครื่องจักรและแผนงานนั้นสามารถควบคุมปรับเปลี่ยนได้ง่ายก็ตาม แต่แรงงานก่อสร้างเป็นมนุษย์ยากในการปรับเปลี่ยน ยิ่งถ้าเป็นช่วงเวลาพิเศษที่เศรษฐกิจฝืนผวนดังเช่นปัจจุบัน ภัยธรรมชาติซ้ำเติม ผู้ประกอบการในงานก่อสร้างยากที่จะควบคุมได้ ฉะนั้นงานวิจัยนี้สะท้อนให้เห็นถึงผู้ประกอบการงานก่อสร้างไทยได้เลือกและกำหนดแรงงานต่างด้าวที่มีลักษณะทางกายภาพเป็นทางแก้ปัญหาที่จับต้องได้เป็นสำคัญ เช่น เพศ อายุ จำนวนแรงงาน เชื้อชาติ เป็นต้น ส่วนเรื่องทักษะในการทำงานและการสื่อสาร ผู้ประกอบการเห็นว่าสามารถมาเสริมได้ในระหว่างทำงานโดยไม่ให้ต้นทุนเพิ่ม สุดท้ายแม้ว่าผู้ประกอบการจะเลือกใช้แรงงานต่างด้าวตามสภาพและสถานการณ์ที่เป็นจริงในประเทศก็ตาม แต่ผลที่จะตามมาในอนาคตอาจส่งผลในเรื่องความแตกต่างด้านวัฒนธรรม (National Cultural Difference) ที่ส่งผลกระทบต่อความรู้และความเข้าใจในการทำงานอย่างปลอดภัย [19] ฉะนั้นผู้ประกอบการงานก่อสร้างไทยควรจัดให้มีฝ่ายคัดเลือกและอบรมแรงงานที่เข้มแข็งเพื่อช่วยในการตัดสินใจ การตัดสินใจใดผู้ประกอบการควรต้องใช้ข้อมูลหลากหลายมิติเป็นองค์ประกอบในการตัดสินใจและตระหนักถึงการจ้างแรงงานทั้งไทยและต่างด้าวเป็นสำคัญ

5. ข้อเสนอแนะในการศึกษาค้างต่อไป

ในการศึกษาค้างนี้มีกลุ่มตัวอย่างน้อยมาก ผู้วิจัยจึงเสนอให้เพิ่มจำนวนกลุ่มตัวอย่างในการศึกษาค้างต่อไปมากขึ้น และควรศึกษามิติในด้านการรับรู้ถึงความเสี่ยงของแรงงานก่อสร้างต่างด้าวทั้งภาครัฐและเอกชน

เอกสารอ้างอิง

- [1] สำนักงานสถิติแห่งชาติ (2557). *การประมวลข้อมูลพื้นที่การก่อสร้าง พ.ศ.2557*. สำนักสถิติพยากรณ์, หน้า 35.
- [2] สำนักงานสถิติแห่งชาติ (2558). *การประมวลข้อมูลพื้นที่การก่อสร้าง พ.ศ.2558*. สำนักสถิติพยากรณ์, หน้า 31.
- [3] สำนักงานสถิติแห่งชาติ (2558). *การประมวลข้อมูลพื้นที่การก่อสร้าง พ.ศ.2558*. สำนักสถิติพยากรณ์, หน้า 31.
- [4] สำนักงานสถิติแห่งชาติ (2559). *การประมวลข้อมูลพื้นที่การก่อสร้าง พ.ศ.2559*. สำนักสถิติพยากรณ์, หน้า 37.
- [5] สำนักงานสถิติแห่งชาติ (2560). *การประมวลข้อมูลพื้นที่การก่อสร้าง พ.ศ.2560*. สำนักสถิติพยากรณ์, หน้า 48.
- [6] สำนักงานสถิติแห่งชาติ (2561). *การประมวลข้อมูลพื้นที่การก่อสร้าง พ.ศ.2561*. สำนักสถิติพยากรณ์, หน้า 52.

- [7] อติทยา สุวรรณโณ (2558). *ปัจจัยที่มีอิทธิพลต่อการตัดสินใจเลือกใช้แรงงานต่างด้าวของผู้ประกอบการธุรกิจรับเหมาก่อสร้างในจังหวัดสงขลา*. บริหารธุรกิจมหาบัณฑิต, มหาวิทยาลัยหาดใหญ่, ไทย.
- [8] สำนักงานคณะกรรมการเศรษฐกิจและสังคมแห่งชาติ (2560). *รายงานภาวะเศรษฐกิจไทย*, ธนาคารแห่งประเทศไทย, หน้า 7.
- [9] สำนักบริหารแรงงานต่างด้าว (2562). *สถิติจำนวนคนต่างด้าวที่ได้รับอนุญาตทำงานคงเหลือทั่วราชอาณาจักร ประจำเดือนธันวาคม 2562*. กลุ่มพัฒนาระบบควบคุมการทำงานของคนต่างด้าว, หน้า 59-60.
- [10] Buckley, M., Zendel, A. Biggar, J., Frederksen, L. and Wells, J. (2016) *Migrant Work & Employment in the Construction Sector*. International Labour Organization, pp.10-11.
- [11] Ling, F.Y.Y., Dulaimi, M.F. and Chua, M.H. (2013). Strategies for managing migrant construction workers from China, India, and the Philippines. *Journal of Professional Issues in Engineering Education & Practice*, 139(1), pp.19-26.
- [12] Lin, K.Y., Lee, W., Azari, R. and Migliaccio, G.C. (2018). Training of low-literacy and low-english-proficiency hispanic workers on construction fall fatality. *Journal of Management in Engineering*, 34(2), pp.1-13.
- [13] Al-Bayati, A.J. (2019). Satisfying the need for diversity training for hispanic construction workers and their supervisors at US construction workplaces: a case study. *Journal of Management in Engineering*, 145(6), pp.1-8.
- [14] ภาวิณี คำประวีติ และ วรรมวิทย์ เต็มทอง (2562). การเปรียบเทียบผลผลิตของแรงงานไทยและแรงงานต่างด้าว. *การประชุมวิชาการวิศวกรรมโยธาแห่งชาติ ครั้งที่ 24*, อุดรธานี, 10-12 กรกฎาคม 2562, หน้า 1-6.
- [15] ธวัชชัย วรพงศธร (2561). ประชากร ตัวอย่าง และขนาดตัวอย่างสำหรับงานวิจัย. *วารสารการส่งเสริมสุขภาพและอนามัยสิ่งแวดล้อม*, ฉบับที่ 41, หน้า 11-22.
- [16] Han, S.H., Park, S.H., Jin, E.J., Kim, H. and Seong, Y.K. (2008). Critical Issues and possible solutions for motivating foreign construction workers. *Journal of Management in Engineering*, 24(4), pp.217-226.
- [17] Odeh, A.M. and Battaineh, H.T. (2002). Cause of construction delay: traditional contracts. *International Journal of Project Management*, 20, pp.67-73.
- [18] Odediran, S.J. and Windapo, A.O. (2017). Mitigating risks in African construction markets through the interactive behavior of resources and capabilities in multinational construction companies and entry decisions. *Journal of Management in Engineering*, 33(2), pp.1-14.

- [19] Puerto, C.L., Clevenger, C.M., Boremann, K. and Gilkey, D.P. (2014). Exploratory study to identify perceptions of safety and risk among residential latino construction workers as distinct from commercial and heavy civil construction workers. *Journal of Construction Engineering and Management*, 140(2), pp.1-7.
- [20] อลงต ฐานวัฒนศิริ (2556). การวิเคราะห์ปัญหาการจ้างแรงงานต่างด้าวของผู้รับเหมาก่อสร้างไทย : ปัญหาการขาดแคลนแรงงานไทยเกิดขึ้นในช่วงที่สถานะเศรษฐกิจและการก่อสร้างมีขยายตัวสูง. วิศวกรรมศาสตรมหาบัณฑิต, จุฬาลงกรณ์มหาวิทยาลัย, ไทย.